

REPUBLIQUE FRANCAISE
DEPARTEMENT DE LA SAVOIE

N°24-064

DELIBERATION DU CONSEIL MUNICIPAL DE LA COMMUNE DE VAL-D'ARC

Séance du 13 décembre 2024

L'an deux mil vingt-quatre et le treize décembre, le Conseil Municipal de la Commune de Val-d'Arc dûment convoqué s'est réuni en session ordinaire, à la salle du conseil de Randens, sous la présidence de Monsieur Hervé GENON, Maire.

Nombre de conseillers :	Date de convocation :	09/12/2024
En exercice : 22	Date d'affichage :	09/12/2024
Présents : 17		
Votants : 17 + 2 pouvoirs		

Présents : Mrs. GENON Hervé - MARTINET Frédéric - MARTINET Jacky - MELLAN Lionel - RICHARD Denis - MANENTI Rémy - RICO-PEREZ José - RIZZON Bruno GACHET Roger -

Mmes GAZET Véronique - BAZIN Josyane - COMBET Claire - Mme PEREZ Stéphanie - JABOUILLE Martine - MASSUTTI Carole - JALLIFIER VERNE Christelle - PAVIET Laura -

Excusés :

Mrs. MICHELLAND Bruno (pouvoir à BAZIN Josyane) - DELWAL Jean Luc - BIBOLLET Nicolas

Mmes GENON Marie - LEGRAND Alexandra (pouvoir à GENON Hervé)

A été nommé secrétaire de séance : Lionel MELLAN



Objet : Validation du document unique d'évaluation des risques professionnels (DUERP)

Vu le Code du travail, notamment ses articles L4121-3 et R4121-1 et suivants,
Vu le code général de la fonction publique, notamment l'article L811-1,
Vu le décret n°85-603 du 10 juin 1985 relatif à l'hygiène et à la sécurité du travail ainsi qu'à la médecine professionnelle et préventive dans la fonction publique territoriale,
Considérant l'accompagnement du Centre de de gestion de la fonction publique territoriale de la Savoie,
Vu l'avis favorable du Comité social territorial, réuni en F3SCT le 18 novembre 2024,

Monsieur le Maire rappelle au Conseil Municipal, que la mise en place du document unique d'évaluation des risques professionnels est une obligation pour les collectivités territoriales et leurs établissements publics.

Ce travail a été réalisé en étroite collaboration avec les services du Centre de gestion de la fonction publique territoriale de la Savoie, dans le cadre de leur mission « Assistance à la réalisation et au suivi du document unique ».

L'ensemble des services et matériels a été étudié afin de répertorier tous les risques potentiels. Les agents ont également été consultés afin d'analyser leurs postes de travail.

Le document unique d'évaluation des risques professionnels permet d'identifier et de classer les risques rencontrés dans la collectivité afin de mettre en place des actions de prévention pertinentes. C'est un véritable état des lieux en matière d'hygiène et de sécurité du travail.

Sa réalisation permet ainsi :

- de sensibiliser les agents et la hiérarchie à la prévention des risques professionnels,
- d'instaurer une communication sur ce sujet,
- de planifier les actions de prévention en fonction de l'importance du risque, mais aussi des choix et des moyens,
- d'aider à établir un programme annuel de prévention.

Le document unique doit être mis à jour une fois par an en fonction des nouveaux risques identifiés ou lors d'une réorganisation modifiant les conditions d'hygiène et de sécurité ou les conditions de travail. Il relève de l'entière responsabilité de l'autorité territoriale qui doit donc veiller à ces prescriptions.

Plus largement, le document unique d'évaluation des risques professionnels est amené à évoluer en fonction des situations rencontrées et des actions mises en place pour diminuer les risques professionnels et améliorer la santé, la sécurité et les conditions de travail des agents de la collectivité.

Le document unique sera consultable par voie matérialisée auprès du secrétariat de la collectivité.

Après en avoir délibéré, le conseil municipal décide, à l'unanimité :

- de valider le document unique d'évaluation des risques professionnels et le plan d'actions annexés à la présente délibération
- d'approuver l'engagement de l'autorité territoriale à mettre en œuvre le plan d'actions issues de l'évaluation des risques et à en assurer le suivi, ainsi qu'à procéder à une réévaluation régulière du document unique

Ainsi fait et délibéré les jours, mois et an que dessus.

Le secrétaire de séance
Lionel MELLAN

Monsieur le Maire
Hervé GENON



DOCUMENT UNIQUE D'EVALUATION DES RISQUES PROFESSIONNELS

STRUCTURE : COMMUNE DE VAL D'ARC

ADRESSE : 4 place de la Mairie - Randens - 73220 Val-d'Arc

N° SIRET 20 008 656 900 015

CODE NAF /APE Administration publique générale (8411Z)

TELEPHONE : 04.79.65.28.29

PRESIDENCE : Hervé GENON

ASSISTANT DE PREVENTION : Bernard BUET

UNITES DE TRAVAIL

UT1	COMMUN
UT2	ADMINISTRATIF
UT3	MEDIATHEQUE
UT4	TECHNIQUE
UT5	POLYVALENT
UT6	ATSEM
TOTAL	

Nombre d'agents permanents

	3
	2
	5
	17
	3
TOTAL	30

DATE EVALUATION INITIALE ET REVISIONS DU DOCUMENT UNIQUE

Révision	Date	Préparé par	Date Visa collectivité	Approuvé par
Mise-à-jour	24/01/2024	Eline Zas - Cdg73		

5 RISQUES PROFESSIONNELS

Envoyé en préfecture le 13/02/2025
 Reçu en préfecture le 13/02/2025
 Publié le
 ID : 073-200086569-20241213-24_064-DE

N°	Unités de Travail	Site	Activités	Risques considérés	Situations de travail	Moyens de prévention et de protection existants	Fréquence	Gravité	Maîtrise	Risque	Plan d'actions				
											Actions correctives	Pilote	Délai	Suivi	Commentaires
1	COMMUN	TOUS SITES	Transversal	Chute de plain-pied	Déplacements à pieds à l'extérieur des locaux communaux Déplacement sur sol glissant, en présence de neige ou de verglas	- Bon état général des accès aux locaux communaux - Déneigement et salage assuré par les services techniques ou par un prestataire extérieur aux abords des bâtiments communaux et sur les voies communales - Vigilance des agents	4	4	4	64	Mettre à disposition des crampons amovibles mutualisables sur chaque site				
2	COMMUN	TOUS SITES	Transversal	Chute de plain-pied	Déplacements à l'intérieur des locaux communaux Déplacement sur sol glissant, après nettoyage par exemple	- Bon état général des sols	4	4	7	112	Mettre à disposition des panneaux de signalisation "sol glissant" et les apposer dès que nécessaire	VGazet	acheté 05/24		mis en place
3	COMMUN	TOUS SITES	Transversal	Co-activité et Entreprises extérieures	Intervention d'entreprises extérieures pour divers travaux : déneigement, fauchage, élagage, nettoyage des vitres etc.	- Accueil et accompagnement de certains prestataires et entreprises par des élus ou des agents (non systématique) - Intervention d'un CSPS dès que nécessaire	4	4	7	112	- Mettre en place un plan de prévention et le compléter lors de l'intervention d'une entreprise extérieure réalisant une activité dangereuse (Arrêté du 19 mars 1993) ou intervenant > 400h/an - Réaliser une inspection commune préalable au démarrage de l'intervention - Prévoir la signature d'un permis feu lors de la réalisation de travaux par point chaud				
4	COMMUN	TOUS SITES	Transversal	Incendie ou explosion	Départ de feu dans un bâtiment communal	- Extincteurs à disposition et contrôlés - Déclenchement manuel ou détection incendie dans certains bâtiments - Contrôles périodiques des installations électriques dans certains bâtiments - Maintenance des chaudières par une entreprise extérieure - Registre de sécurité ERP à disposition en mairie déléguée d'Aiguebelle et de Randens	4	7	4	112	Former l'ensemble des agents à la manipulation d'extincteurs et renouveler régulièrement cette formation	RH	devis		
5	COMMUN	TOUS SITES	Transversal	Incendie ou explosion	Départ de feu d'origine électrique dans un bâtiment communal	- Extincteurs à disposition et contrôlés - Déclenchement manuel ou détection incendie dans certains bâtiments - Contrôles périodiques des installations électriques dans certains bâtiments - Registre de sécurité ERP à disposition en mairie déléguée d'Aiguebelle et de Randens	4	7	7	196	Faire contrôler les installations électriques dans l'ensemble des bâtiments ERP et des locaux de travail : notamment à l'atelier technique d'Aiguebelle par exemple	adjoint aux travaux			réflexion en cours sur le devenir des locaux réorganisation des services
6	COMMUN	TOUS SITES	Transversal	Incendie ou explosion	Evacuation d'un bâtiment communal	- Issues de secours signalisées - Plan d'évacuation affichés dans les locaux - Contrôles périodiques des installations électriques et blocs de secours dans certains bâtiments - Issues de secours généralement dégagées - Exercices d'évacuation organisés aux écoles 2x par an - Registre de sécurité ERP à disposition en mairie déléguée d'Aiguebelle et de Randens	4	7	4	112	- Veiller à inscrire la réalisation d'exercices incendie dans les registres de sécurité correspondant - Etablir des consignes en cas d'incendie et sensibiliser les agents à ces consignes - Réaliser des exercices d'évacuation incendie dans tous les locaux de travail tous les 6 mois	B.Michelland et V.Gazet	automne 2024		Réalisation exercices
7	COMMUN	TOUS SITES	Transversal	Organisation de la prévention	Gestion de la démarche de prévention Assistant de prévention nommé mais non formé		4	4	10	160	- Former l'assistant de prévention (5 jours de formation initiale obligatoire + 2 jours de formation continue obligatoire + formation annuelle en lien avec la sécurité au travail) - Rédiger la lettre de cadrage de l'assistant de prévention et définir ses missions, le temps dédié et les moyens nécessaires pour ses missions	RH	novembre décembre 2024		
8	COMMUN	TOUS SITES	Transversal	Organisation de la prévention	Absence de certains documents et registres obligatoires	- Registre de sécurité ERP à disposition dans chaque mairie déléguée	4	4	10	160	- Mettre en place un registre des dangers graves et imminents et informer les agents de sa localisation et de son rôle - Mettre en place un registre santé et sécurité au travail et informer les agents de sa localisation et de son rôle				
9	COMMUN	TOUS SITES	Transversal	Organisation de la prévention	Gestion des vérifications périodiques obligatoires Certains vérifications ne sont pas réalisées (par exemple : les installations électriques ne sont pas contrôlées dans les locaux de travail non ERP)	- Registre de sécurité ERP à disposition dans chaque mairie déléguée - Archivage des rapports de contrôle - Dans les ERP, contrôle des extincteurs, installations électriques et blocs autonomes d'éclairage de sécurité	4	4	7	112	- Mettre en place un registre de suivi des vérifications périodiques pour chaque bâtiment recevant des travailleurs non ERP tels que l'atelier technique - Faire contrôler les installations électriques des bâtiments ERP et de tous les locaux de travail	L.Mellan, Adj travaux			
10	COMMUN	TOUS SITES	Transversal	Organisation de la prévention	Absence de sensibilisation à la sécurité pour les nouveaux arrivants (agents, emploi jeune, stagiaires etc.)	- Formation au poste de travail par les agents en place	1	4	10	40	- Rédiger un livret d'accueil comprenant les aspects sécurité et le fournir aux nouveaux arrivants (nouveaux agents, saisonniers, agents temporaires...) - Prévoir de réaliser une sensibilisation sur les thèmes sécurité pour les nouveaux arrivants				

											Plan d'actions				Envoyé en préfecture le 13/02/2025 Reçu en préfecture le 13/02/2025 Publié le ID : 073-200086569-20241213-24_064-DE	
N°	Unités de Travail	Site	Activités	Risques considérés	Situations de travail	Moyens de prévention et de protection existants	Fréquence	Gravité	Maîtrise	Risque	Actions correctives	Pilote	Décalage	Suivi		
11	COMMUN	TOUS SITES	Transversal	Organisation de la prévention	Organisation des secours	- Tous les agents ont été formés au PSC1 en 2021 - Défibrillateur à disposition - Mise à disposition de trousse de secours dans l'atelier technique d'Aiguebelle, l'école et la cantine d'Aiguebelle, mairie Aiguebelle	4	4	4	64	- Mettre à disposition, dans un endroit visible et connu des agents, une trousse de secours dans l'ensemble des locaux et véhicules communaux - Organiser la vérification régulière et le réassort (annuellement à minima) du contenu des trousse de secours - Rédiger et diffuser une consigne en cas d'accident : précisant l'interdiction de conduire un agent aux urgences + noms et coordonnées des agents formés aux premiers secours - Prévoir de renouveler régulièrement la formation PSC1 (recommandé tous les 3 ans)					
12	COMMUN	TOUS SITES	Transversal	Organisation de la prévention	Suivi des formations relatives à la santé et sécurité des agents	- Formations suivies dans le dossier de chaque agent	4	4	4	64	Envisager de centraliser le suivi des formations obligatoires relatives à la santé sécurité au travail (premiers secours, manipulation extincteurs, gestes et postures, habilitation électrique, conduite d'engin etc.) dans un tableau de suivi					
13	COMMUN	TOUS SITES	Transversal	Risques biologiques, infectieux et hygiène	Contact entre agents Contamination dans le cadre professionnel, notamment en contexte de pandémie	- Mise à disposition de masques chirurgicaux et gel hydroalcoolique - Aération régulière des locaux - Nettoyage et désinfection régulière des locaux et des points de contact - Gestes barrières affichés, diffusés - Suivi des consignes gouvernementales en contexte de pandémie/crise sanitaire	7	4	1	28						
14	COMMUN	TOUS SITES	Transversal	Risques chimiques	Exposition à l'amiante	- Réalisation de diagnostic avant travaux - Réalisation de diagnostic amiante dans certains bâtiments	4	7	7	196	- Faire réaliser des diagnostic amiante dans l'ensemble des locaux dont le permis de construire < 01/07/1997 - Prendre connaissance et communiquer les diagnostic aux agents et aux entreprises extérieures afin de les informer en cas de présence d'amiante - Interdire l'intervention des agents sur matériaux amiantés sans formation spécifique					
15	COMMUN	TOUS SITES	Transversal	Risques liés aux rayonnements	Exposition au radon	- Potentiel radon de la commune de Randens et d'Aiguebelle : niveau 1 - Absence de locaux de travail en souterrain - Diagnostic radon fait à l'école d'Aiguebelle en interne (pas de dépassement des seuils)	4	4	4	64						
16	COMMUN	TOUS SITES	Transversal	Risques routiers	Déplacements domicile-travail	- Permis de conduire - Kit de sécurité routière dans les véhicules - Respect du code de la route - Vigilance des agents lors de leurs déplacements	4	7	1	28	Informers les agents de l'obligation d'informer l'autorité territoriale en cas de perte ou suspension du permis de conduire	V.Gazet				1 NOTE DE SERVICE EN REDACTION SEPTEMBRE 2024
17	COMMUN	TOUS SITES	Transversal	Risques routiers	Déplacements professionnels à l'aide du véhicule personnel : réunions, formations etc.	- Permis de conduire - Kit de sécurité routière dans les véhicules - Respect du code de la route - Vigilance des agents lors de leurs déplacements	4	7	4	112	- Informers les agents de l'obligation d'informer l'autorité territoriale en cas de perte ou suspension du permis de conduire - Veiller à délivrer des ordres de mission aux agents	V.Gazet				IDEM CI-DESSUS
18	MEDIATHEQUE	MEDIATHEQUE	Gestion de la médiathèque	Activité physique et TMS	Transport et mise en rayon des livres	- Chariot à livres à disposition - Equipe de bénévole - Etagères à hauteur - Alternance des tâches	4	4	4	64						
19	MEDIATHEQUE	MEDIATHEQUE	Gestion de la médiathèque	Activité physique et TMS	Manutention manuelle de caisses de livres Chargement et déchargement de véhicule	- Chariot à livres à disposition parfois utilisé pour les déchargements - Rampe d'accès extérieure - Equipe de bénévole permettant la manutention à plusieurs	4	4	7	112	Mettre à disposition un diable, une valise ou des caisses à livre sur roulettes					
20	MEDIATHEQUE	MEDIATHEQUE	Gestion de la médiathèque	Activité physique et TMS	Manutention de mobilier dans la médiathèque	- Une majorité du mobilier est sur roulettes - Equipe de bénévole permettant la manutention à plusieurs	4	4	4	64						
21	MEDIATHEQUE	MEDIATHEQUE	Travail de bureau	Ambiances lumineuses	Travail sur écran : éblouissement des agents Présence d'un volet non fonctionnel	- Luminosité naturelle et artificielle dans les locaux - Filtre lumière bleue installé - Poste de travail perpendiculaire aux fenêtres - Présence de volets électriques aux fenêtres	7	1	10	70	Réparer le volet non fonctionnel ou envisager l'installation d'un store intérieur					

											Plan d'actions				Envoyé en préfecture le 13/02/2025 Reçu en préfecture le 13/02/2025 Publié le ID : 073-200086569-20241213-24_064-DE	
N°	Unités de Travail	Site	Activités	Risques considérés	Situations de travail	Moyens de prévention et de protection existants	Fréquence	Gravité	Maîtrise	Risque	Actions correctives	Pilote	Décal	Suivi		
22	MEDIATHEQUE	MEDIATHEQUE	Transversal	Ambiances thermiques et météorologiques	Température élevée en été dans les locaux de la bibliothèque	- Salle de pause équipée de frigo, microondes, point d'eau, machine à café et bouilloire - Volets - Locaux chauffés en hiver	4	4	7	112	- Faire des relevés de température lorsque la température ressentie est inconfortable - Veiller à ce que la température ne dépasse pas 30°C et prendre des mesures pour améliorer le confort thermique si besoin - Prévoir un ventilateur d'appoint <i>Au-delà de 30°C pour une activité sédentaire, et 28°C pour un travail nécessitant une activité physique, la chaleur peut constituer un risque pour les salariés (INRS)</i>					
23	MEDIATHEQUE	MEDIATHEQUE	Stockage	Chute de hauteur	Accès à des éléments en hauteur à l'aide d'une chaise	- Majorité des étagères et supports de stockage à hauteur	1	7	10	70	- Interdire l'utilisation de chaises (ou autre matériel non adapté) pour l'accès en hauteur - Mettre à disposition un escabeau ou marchepieds sécurisé à la médiathèque					
24	MEDIATHEQUE	MEDIATHEQUE	Transversal	Chute de plain-pied	Déplacements à pieds sur la terrasse Présence de carrelage extérieur glissant (par temps humide) et usé par endroits (carreaux cassés, décollement des carreaux etc.)		1	4	10	40	Prévoir une refaçon du sol de la terrasse ou à minima une remise à niveau du sol et une réparation des carreaux cassés					
25	MEDIATHEQUE	MEDIATHEQUE	Stockage	Chute d'objets, effondrement	Stockage de matériel Encombrement des locaux de stockage, matériel empilé ou en appui contre les murs	- Espaces de stockage définis dans la bibliothèque - Supports de stockage à disposition (étagères, armoire etc.) - Majorité du stockage à hauteur	4	4	4	64	- Trier et ranger - Ne pas empiler le matériel ou le stocker en appui contre les murs - Eviter le stockage en hauteur, sinon veiller à ne pas stocker d'objets lourds en hauteur					
26	MEDIATHEQUE	MEDIATHEQUE	Transversal	Incendie ou explosion	Départ de feu à la bibliothèque	- Extincteurs à disposition et contrôlés annuellement - Installations électriques contrôlées - Déclencheurs manuels - Blocs de secours et plan d'évacuation - Registre de sécurité à jour tenu à disposition en mairie déléguée d'Aiguebelle	4	4	7	112	Réaliser des exercices d'évacuation 2 fois par an	J. Bazin	automne 2024			
27	MEDIATHEQUE	MEDIATHEQUE	Accueil du public	Organisation du travail	Accueil du public à la bibliothèque Interruption dans une tâche demandant de la concentration, Gestion de demandes urgentes, diverses sollicitations	- Autonomie des agents dans l'organisation du travail - 2 matinées et 1 journée par semaine de travail sans ouverture au public permettant à l'agent de réaliser les tâches de fond sans interruptions - 2 agents, épaulés par une équipe de bénévole	7	1	4	28						
28	MEDIATHEQUE	MEDIATHEQUE	Nettoyage des livres	Risques chimiques	Utilisation d'un produit chimique dangereux : bio-nettoyant filmolux		4	4	10	160	- Mettre à disposition des lunettes de sécurité et les porter lors de l'étape de dilution du produit (manipulation de produit concentré) - Veiller au respect des préconisations du fabricant pour le dosage du produit ou prévoir un système facilitant le dosage du produit (bouchon doseur par exemple)	J. Bazin	printemps 2024			
29	MEDIATHEQUE	MEDIATHEQUE	Nettoyage des livres	Risques chimiques	Reconditionnement de produit chimique dans un vaporisateur Etiquetage du contenant ne correspondant pas à son contenu		4	4	10	160	- Reproduire systématiquement l'étiquette des produits chimiques lors de leur transvasement ou conditionnement - Mettre à disposition la fiche de données de sécurité et la fiche technique du produit	V. Gazet	automne 2024			
30	MEDIATHEQUE	MEDIATHEQUE	Accueil du public	RPS	Accueil du public à la bibliothèque Incivilités, altercations, violences verbales ou physiques, agression	- Présence de bénévoles selon un planning défini, parfois pendant l'ouverture au public - 2 matinées et 1 journée par semaine de travail sans ouverture au public - Mise à disposition d'un bouton d'alerte mykeeper en cas d'intrusion dans les locaux : alerte des forces de l'ordre - Entrée commune avec des appartements : possibilité de verrouiller la porte d'accès à la médiathèque hors temps d'ouverture au public	1	4	7	28	Établir et diffuser la conduite à tenir en cas d'agression					
31	MEDIATHEQUE	MEDIATHEQUE	Transversal	Travail isolé	Travail seul dans les locaux : 1 journée	- Agent seul le matin et ouverture de la médiathèque au public dans l'après-midi - Passage de bénévoles - Téléphone portable et fixe à disposition - Bouton d'alerte mykeeper en cas d'intrusion dans les locaux - déclenchement manuel et alerte aux forces de l'ordre	10	7	4	280	- Mettre à disposition un système de PTI incluant un système d'alerte autonome en cas d'accident - Veiller à ce que l'agent l'ait sur lui quand il travaille seul	V. Gazet B. Michelland	45474			budgetisé, à mettre au budget 2025
32	MEDIATHEQUE	MEDIATHEQUE	Travail de bureau	Travail sur écran	Travail administratif à la bibliothèque Posture statique prolongée sur ordinateur Posture contraignante et gestes répétitifs	- Siège à roulettes, bureau droit, ordinateur fixe avec écran et souris - Poste avec un ordinateur portable - Alternance des tâches - Sensibilisation à l'ergonomie au poste de travail informatique (faite lors de la visite du conseiller de prévention du Cdg73)	10	4	4	160	- Mettre à disposition un bras support d'écran afin de pouvoir régler rapidement et facilement la hauteur de l'écran en fonction de l'agent - Faire essayer et mettre à disposition des souris verticale - Lors de son renouvellement, privilégier un siège avec accoudoirs réglables en hauteur - Sur le poste avec ordinateur portable, prévoir un réhausseur d'ordinateur portable + clavier et souris déportée					

N°	Unités de Travail	Site	Activités	Risques considérés	Situations de travail	Moyens de prévention et de protection existants	Plan d'actions				Suivi			
							Fréquence	Gravité	Maîtrise	Risque				
33	ADMINISTRATIF	Mairie DELEGUEE AIGUEBELLE	Logistique	Activité physique et TMS	Manutention de fournitures ou de matériel : ramettes de papiers, dossiers, boîtes à archives etc.	- Organisation au fur et à mesure, ne pas se surcharger : 1 boîte à archives à la fois par exemple - Ascenseur à la mairie	1	4	4	16				
34	ADMINISTRATIF	Mairie DELEGUEE RANDENS	Logistique	Activité physique et TMS	Manutention de fournitures ou de matériel : ramettes de papiers, dossiers, boîtes à archives etc.	- Réduction de la taille des boîtes à archives - Organisation au fur et à mesure, ne pas se surcharger - Appel des agents des services techniques si besoin - Campagne d'archivage annuel avec intervention d'un archiviste du Cdg73	1	4	4	16				
35	ADMINISTRATIF	TOUS SITES	Logistique	Activité physique et TMS	Réception de livraisons	- Livraisons directes sur le site concerné - Si livraison en mairie de matériel lourd, aide des agents des services techniques	1	7	4	28				
36	ADMINISTRATIF	Mairie DELEGUEE RANDENS	Accueil du public	Activité physique et TMS	Accueil téléphonique Gestes et postures contraignants : décrocher le téléphone et le coincer entre son oreille et son épaule pour avoir les mains libres		4	4	10	160	Faire tester à l'agent un casque de communication sans fil			
37	ADMINISTRATIF	TOUS SITES	Travail de bureau	Ambiances lumineuses	Exposition à la lumière bleue	- Pausages dans la journée - Installation du filtre lumière bleue sur les écrans	10	1	1	10				
38	ADMINISTRATIF	Mairie DELEGUEE RANDENS	Travail de bureau	Ambiances lumineuses	Eblouissement de l'agent Positionnement de l'ordinateur dos à la fenêtre la plus exposée au soleil	- Luminosité naturelle et artificielle dans les locaux - Filtre lumière bleue installé - Volet	7	1	7	49	- Envisager de positionner le bureau perpendiculairement à la fenêtre la plus exposée au soleil - Prévoir store sur la fenêtre ou film UV			
39	ADMINISTRATIF	Mairie DELEGUEE AIGUEBELLE	Transversal	Chute de hauteur	Déplacements dans les escaliers de la mairie Escaliers en pierre avec des marches inégales Eclairage automatique s'activant tardivement	- Rampe - Ascenseur à disposition	4	7	7	196	- Sécuriser les escaliers par des nez de marche antidérapants - Réparer les marches abîmées - Régler la sensibilité de la détection de l'éclairage automatique			
40	ADMINISTRATIF	Mairie DELEGUEE AIGUEBELLE	Stockage	Chute de hauteur	Accès à des éléments stockés en hauteur à l'aide d'une chaise	- Stockage sur des étagères en bois ou armoires - Stockage du matériel le plus souvent utilisé à hauteur d'homme - Escabeau à disposition mais l'agent ne le trouve plus : utilisation d'une chaise	1	7	7	49	- Eviter le stockage en hauteur - Mettre à disposition un escabeau sécurisé - Interdire l'utilisation de chaises (ou autre matériel non adapté) pour l'accès en hauteur			
41	ADMINISTRATIF	Mairie DELEGUEE RANDENS	Transversal	Chute de hauteur	Déplacements dans les escaliers de la mairie Escaliers en pierre lisses et glissants	- Rampe - Ascenseur à disposition	4	7	4	112	Sécuriser les escaliers par des nez de marche antidérapants			
42	ADMINISTRATIF	Mairie DELEGUEE RANDENS	Stockage	Chute de hauteur	Accès à des éléments stockés en hauteur à l'aide d'une chaise	- Majorité du stockage à hauteur - Armoires ou étagères à hauteur d'homme	1	7	4	28	Mettre à disposition un escabeau sécurisé si besoin			
43	ADMINISTRATIF	Mairie DELEGUEE RANDENS	Stockage	Chute de hauteur	Accès au grenier pour l'archivage ou la consultation d'archives par un escalier non sécurisé	- Eclairage suffisant	4	7	7	196	Sécuriser les escaliers à l'aide d'une rampe et des nez de marche antidérapants			
44	ADMINISTRATIF	Mairie DELEGUEE AIGUEBELLE	Stockage	Chute de plain-pied	Encombrement des locaux de stockage, présence d'éléments stockés au sol (cartons, boîtes à archives etc.)	- Stockage sur des étagères en bois ou armoires, dans des espaces prévus à cet effet	1	7	10	70	Veiller à ne rien entreposer au sol			
45	ADMINISTRATIF	Mairie DELEGUEE RANDENS	Stockage	Circulation interne	Accès au grenier pour l'archivage ou la consultation d'archives Présence de poutres basses présentant un risque de heurt pour les agents	- Eclairage suffisant	4	4	7	112	Installer de la mousse sur les zones présentant un risque de heurt			
46	ADMINISTRATIF	TOUS SITES	Travail de bureau	Equipements de travail	Utilisation de fournitures de bureau : massicot, cutter, ciseau etc. Matériel coupant	- Mise à disposition d'une trousse de secours en mairie de Randens - Agents formés aux premiers secours en 2021	4	4	1	16	Organiser le contrôle et le réassort régulier des trousses de secours			
47	ADMINISTRATIF	Mairie DELEGUEE AIGUEBELLE	Accueil du public	Organisation du travail	Accueil du public à la mairie : ouverture au public du mardi au vendredi de 8h à 12h et de 14h à 17h30, et le samedi matin de 8h30 à 11h30 Interruption dans une tâche demandant de la concentration, Gestion de demandes urgentes, nombreuses sollicitations	- Autonomie des agents dans l'organisation du travail permettant une régulation de la charge de travail	7	1	7	49	Envisager de réduire les horaires d'accueil téléphonique			
48	ADMINISTRATIF	Mairie DELEGUEE RANDENS	Accueil du public	Organisation du travail	Accueil du public à la mairie : ouverture au public les lundi et jeudi journée, les mardi et mercredi matin et les vendredi après-midi Accueil téléphone sur le temps de travail de l'agent Interruption dans une tâche demandant de la concentration, Gestion de demandes urgentes, nombreuses sollicitations	- Autonomie des agents dans l'organisation du travail permettant une régulation de la charge de travail - Temps de travail incluant des temps pour les missions administratives hors temps d'ouverture au public	7	1	4	28	Envisager de réduire les horaires d'accueil téléphonique			
49	ADMINISTRATIF	Mairie DELEGUEE RANDENS	Transversal	Organisation du travail	Ressenti de charge mentale élevée et d'augmentation de la charge de travail, accentué par le départ d'un agent RH Se traduit par des congés non pris (8 jours par an environ) Travail dans l'urgence, en flux tendu Gestion de demandes urgentes, nombreuses sollicitations téléphoniques ou mail	- Autonomie des agents dans l'organisation du travail - Priorisation des tâches - Entretien individuels réalisés	7	4	4	112	- Réaliser une évaluation plus approfondie des risques psychosociaux dans les services - Adapter les missions et tâches des agents aux ressources de la collectivité, en externalisant certaines tâches par exemple			

Envoyé en préfecture le 13/02/2025
Reçu en préfecture le 13/02/2025
Publié le
ID : 073-200086569-20241213-24_064-DE

											Plan d'actions				Envoyé en préfecture le 13/02/2025 Reçu en préfecture le 13/02/2025 Publié le ID : 073-200086569-20241213-24_064-DE	
N°	Unités de Travail	Site	Activités	Risques considérés	Situations de travail	Moyens de prévention et de protection existants	Fréquence	Gravité	Maîtrise	Risque	Actions correctives	Pilote	Décal	Suivi		
50	ADMINISTRATIF	TOUS SITES	Accueil du public	Risques biologiques, infectieux et hygiène	Contact avec du public Contamination par des personnes malades	- Plexiglass et gel hydroalcoolique à disposition - Port du masque si besoin - Entretien régulier des locaux - Suivi des consignes gouvernementales en contexte de pandémie/crise sanitaire	7	4	1	28	Remettre en place le plexiglass lors des périodes d'épidémies (Randens)					
51	ADMINISTRATIF	MAIRIE DELEGUEE AIGUEBELLE	Régie	RPS	Régie de la cantine scolaire Transfert de fonds à la poste	- Bureau de poste situé à proximité immédiate de la mairie, accessible à pieds - Majorité des paiements dématérialisés - Transferts réalisés à des moments différents - Transferts de petites sommes - Téléphone portable à disposition (personnel)	1	4	7	28						
52	ADMINISTRATIF	MAIRIE DELEGUEE AIGUEBELLE	Accueil du public	RPS	Accueil du public à la mairie Incivilités, altercations, violences verbales ou physiques, agression	- En cas de problème, appel d'un collègue ou de la gendarmerie - Remontée d'information en mairie	4	4	7	112	- Établir et diffuser la conduite à tenir en cas d'agression - Déployer le système d'alerte mykeeper (écoles et bibliothèque) en mairie ou envisager un système d'alerte autonome type protection du travailleur isolé	V.Gazet B.Michelland	bip mykeeper installé			
53	ADMINISTRATIF	MAIRIE DELEGUEE RANDENS	Accueil du public	RPS	Accueil du public à la mairie Incivilités, altercations, violences verbales ou physiques, agression	- En cas de problème, appel d'un collègue - Hors périodes de congés, les collègues et l'agent du syndicat intercommunal se trouvent dans les locaux - Agent formé à l'accueil de public difficile - Remontée d'information en mairie	4	4	4	64	Établir et diffuser la conduite à tenir en cas d'agression					
54	ADMINISTRATIF	MAIRIE DELEGUEE AIGUEBELLE	Transversal	Travail isolé	Travail seul dans les locaux	- Mairie ouverte au public lors de la présence de l'agent - Présence d'élus le samedi matin - Passages d'élus et d'agents dans la journée - Téléphone fixe et portable (personnel) à disposition	10	7	4	280	- Mettre à disposition un système de PTI incluant un système d'alerte autonome en cas d'accident - Veiller à ce que l'agent l'ai sur lui quand il travaille seul	V.Gazet B.Michelland	printemps 2024		bip mykeeper installé	
55	ADMINISTRATIF	MAIRIE DELEGUEE AIGUEBELLE	Travail de bureau	Travail sur écran	Travail administratif Posture statique prolongée sur ordinateur Posture contraignante et gestes répétitifs	- Siège avec accoudoirs, ordinateur fixe avec écran - Alternance des tâches - Sensibilisation à l'ergonomie au poste de travail informatique (faite lors de la visite du conseiller de prévention du Cdg73)	10	4	4	160	- Réaménager la banque d'accueil afin d'augmenter la profondeur du bureau (80 cm minimum) : par exemple en enlevant l'étagère d'un côté du bureau - Faire tester et mettre à disposition du matériel ergonomique : souris verticale - Lors du renouvellement, remplacer le siège par un siège avec accoudoirs réglables en hauteur			printemps 2024		poste de travail réaménagé
56	ADMINISTRATIF	MAIRIE DELEGUEE RANDENS	Travail de bureau	Travail sur écran	Travail administratif avec un siège dont la hauteur ne se règle plus Posture statique prolongée sur ordinateur Posture contraignante et gestes répétitifs	- Sièges avec ou sans accoudoirs, ordinateurs fixes avec écran - 1 agent dispose de souris verticale et tapis avec repose poignet - Alternance des tâches - Sensibilisation à l'ergonomie au poste de travail informatique (faite lors de la visite du conseiller de prévention du Cdg73)	10	4	4	160	- Réparer les vérins des sièges afin de pouvoir régler la hauteur - Au renouvellement, remplacer le siège sans accoudoirs par un siège réglable avec accoudoirs réglables en hauteur - Faire tester et mettre à disposition du matériel ergonomique : support de document coulissant, souris verticale - Privilégier les bureaux droits aux bureaux arrondis					
57	ATSEM	TOUS SITES	Encadrement d'enfants	Activité physique et TMS	Travail dans un environnement bas et adapté aux enfants de maternelle : habillage/déshabillage des enfants, assistance à la toilette, lavages de mains, passage de table en table pour les activités etc. Posture penchée, dos courbé, agent à genoux, assis sur des petites chaises ou au sol	- Petites chaises - Bureau à disposition pour la préparation des activités (Aiguebelle) - A Randens, un agent est équipé d'une pince pour ramasser les objets au sol sans avoir à se baisser	10	4	7	280	- Mettre à disposition des tabourets à roulettes avec dossier, réglables en hauteur, pour être à hauteur d'enfants et pouvoir se déplacer sans avoir à se pencher (il est important de tester le matériel avant) - Former les agents aux gestes et postures	V.Gazet	essai avril 2024 commande automne 2024		essai du matériel puis équipement	
58	ATSEM	ECOLE RANDENS	Encadrement d'enfants	Activité physique et TMS	Manutention de vélos pour enfants lors des récréations	- Stockage des vélos dans un local dédié - Vélos laissés stockés en extérieur, dans la cours, entre chaque vacances scolaires	1	4	4	16						
59	ATSEM	ECOLE MATERNELLE AIGUEBELLE	Surveillance de la sieste	Activité physique et TMS	Mise en place et rangement de la salle de sieste Manutention des couchettes (15 aine)	- Une salle de sieste dédiée où les couchettes sont laissées en place (15aine) - Rangement de ces couchettes 1x/semaine pour l'entretien de la salle, fait à 2 agents - Aménagement supplémentaire en salle de motricité : installation de matelas (plus légers) tous les jours réalisée par les enfants	4	4	4	64						
60	ATSEM	ECOLE RANDENS	Surveillance de la sieste	Activité physique et TMS	Mise en place et rangement des couchettes pour la sieste dans la salle de motricité Manutention des couchettes (13 couchettes)	- Pince à disposition permettant de ramasser les couchettes sans se baisser - Stockage des couchettes en appui contre les murs, à hauteur	4	4	1	16						
61	ATSEM	ECOLE MATERNELLE AIGUEBELLE	Surveillance de la sieste	Activité physique et TMS	Surveillance de la sieste Agent assis par terre, sur un coussin, pendant le temps de l'endormissement des enfants	- Roulement entre les 2 ATSEM, un jour sur deux - Bureau à disposition dans la salle de sieste permettant à l'agent d'être installée à hauteur d'adulte	7	4	4	112	Mettre à disposition un siège type "siège bien assis par terre" permettant à l'agent un soutien du dos en étant assis au sol					CK Hutchison Holdings Limited (XHKG:1)

											Plan d'actions				Envoyé en préfecture le 13/02/2025 Reçu en préfecture le 13/02/2025 Publié le ID : 073-200086569-20241213-24_064-DE	
N°	Unités de Travail	Site	Activités	Risques considérés	Situations de travail	Moyens de prévention et de protection existants	Fréquence	Gravité	Maîtrise	Risque	Actions correctives	Pilote	Décalage	Suivi		
62	ATSEM	ECOLE RANDENS	Surveillance de la sieste	Activité physique et TMS	Surveillance de la sieste Agent assis ou allongé sur un matelas au sol, pendant le temps de l'endormissement des enfants	- Petites chaises	7	4	7	196	- Mettre à disposition un siège type "siège bien assis par terre" permettant à l'agent un soutien du dos en étant assis au sol - Prévoir une assise confortable pour la surveillance de la sieste				CK Hutchison Holdings Limited (XHKG:1)	
63	ATSEM	TOUS SITES	Encadrement d'enfants	Activité physique et TMS	Change des enfants non propres Change au sol ou sur les couchettes de la sieste : posture contraignante, dos courbé, à genoux etc.	- Douche de plain-pied à disposition à Aiguebelle - A Randens, utilisation de lingettes	4	4	10	160	- Envisager l'installation de table de change accessible pour les enfants par des escaliers - Remettre en service la douche de l'école de Randens				CK Hutchison Holdings Limited (XHKG:1)	
64	ATSEM	ECOLE MATERNELLE AIGUEBELLE	Entretien des locaux	Activité physique et TMS	Nettoyage des sols et des surfaces : - Balayage humide des sols à l'aide d'aspirateur ou de gazes imprégnées - Nettoyage des sols à l'aide d'un double seau presse et de balais plats Postures contraignantes (dos courbé, bras tendus etc.) et gestes répétitifs	- Organisation à deux agents donc partage des tâches - Nettoyage approfondi 1x/semaine - Autonomie de l'agent dans l'organisation du travail - Local de stockage du matériel à l'école - Mise à disposition de balais plats légers - Seau à roulettes	7	4	4	112	- Prévoir un balais kit de nettoyage pour tables afin de nettoyer les tables en ayant le dos droit - Envisager de mettre en place la méthode de pré imprégnation afin de limiter le port de charges et les gestes répétitifs - Former les agents aux gestes et postures Voir rapport de diagnostic du 25/09/2020 (Cdg73)	V.Gazet	printemps 2024		kit de nettoyage télescopique acheté formation prévue 2025	
65	ATSEM	ECOLE MATERNELLE AIGUEBELLE	Entretien des locaux	Activité physique et TMS	Remplissage des seaux pour le nettoyage des sols à l'aide d'un point d'eau en hauteur : port de seaux d'eau	- Remplissage progressif du seau utilisé pour le nettoyage à l'aide d'un contenant plus petit	4	4	10	160	- Privilégier le remplissage des seaux dans la douche afin d'éviter le port de seaux d'eau - Sinon, installer un flexible sur le point d'eau Voir rapport de diagnostic du 25/09/2020 (Cdg73)	V.Gazet	printemps 2024		flexible point d'eau acheté	
66	ATSEM	ECOLE MATERNELLE AIGUEBELLE	Transversal	Ambiances lumineuses	Eclairage insuffisant dans une des salles de classe : 2 néons non fonctionnels	- Luminosité naturelle et artificielle dans les locaux	10	1	7	70	Réparer les néons non fonctionnels					
67	ATSEM	ECOLE MATERNELLE AIGUEBELLE	Transversal	Ambiances thermiques et météorologiques	Température élevée dans l'école maternelle en période estivale ou de forte chaleur Présence d'un puit de lumière dans le couloir de l'école, apportant de la chaleur	- Locaux chauffés en hiver - Volets sur les fenêtres - Possibilité d'aération des locaux - Salle de pause dans les locaux équipée d'un frigo, microonde, point d'eau, four et machine à café - Entretien des locaux fait plutôt le matin (et non le soir) en période estivale	4	4	7	112	- Faire des relevés de température lorsque la température ressentie est inconfortable - Veiller à ce que la température ne dépasse pas 30°C et prendre des mesures pour améliorer le confort thermique si besoin - Envisager de condamner le puit de lumière dans le couloir Au-delà de 30°C pour une activité sédentaire, et 28°C pour un travail nécessitant une activité physique, la chaleur peut constituer un risque pour les salariés (INRS)					
68	ATSEM	ECOLE RANDENS	Transversal	Ambiances thermiques et météorologiques	Température élevée dans l'école maternelle en période estivale ou de forte chaleur	- Locaux chauffés en hiver - Volets sur les fenêtres - Possibilité d'aération des locaux - Salle de pause dans les locaux - Travaux d'isolation en cours dans les locaux de l'école	4	4	4	64	- Faire des relevés de température si la température ressentie est inconfortable - Veiller à ce que la température ne dépasse pas 30°C					
69	ATSEM	TOUS SITES	Encadrement d'enfants	Bruit	Bruit ambiant dans les salles de classe : classes d'une 20aine enfants Cris, jouets des enfants etc.	- Répartition des enfants en petits groupes dans la journée - Règles de vie avec les enfants pour maintenir un niveau sonore acceptable - Lino au sol - Patins au mobilier - Temps de pause dans la journée - Insonorisation du plafond des salles de classe à Aiguebelle - Bureau à disposition pour la préparation des activités à Aiguebelle	10	4	1	40	Envisager de proposer aux agents des bouchons d'oreilles moulés					
70	ATSEM	TOUS SITES	Transversal	Chute de hauteur	Installation de décorations dans les salles de classe ou accès à des éléments stockés en hauteur à l'aide d'une chaise	- Eléments le plus souvent utilisés stockés à hauteur d'homme - Escabeau à disposition	1	7	7	49	- Généraliser l'affichage à hauteur d'homme - Interdire l'utilisation de chaises, tables ou autre matériel non adapté pour l'accès en hauteur - Remplacer l'escabeau de l'école de Randens (instable)					
71	ATSEM	ECOLE MATERNELLE AIGUEBELLE	Entretien des locaux	Chute de hauteur	Nettoyage d'éléments en hauteur : VMC, placard en hauteur etc. Utilisation d'une chaise ou d'un escabeau	- Activité réalisée uniquement en présence d'un autre agent - Nettoyage des vitres en hauteur sous-traité	1	7	7	49	- Fournir du matériel télescopique pour le nettoyage des éléments en hauteur - Interdire l'utilisation de chaises, tables ou autre matériel non adapté pour l'accès en hauteur					
72	ATSEM	TOUS SITES	Encadrement d'enfants	Chute de plain-pied	Déplacements dans la salle de classe Sol encombré : présence de matériel ou jouets au sol Glissade, trébuchement	- Supports de stockage suffisant dans les salles de classe - Bon état du revêtement de sol - Rangement régulier par les enfants et les agents	7	4	1	28						
73	ATSEM	ECOLE MATERNELLE AIGUEBELLE	Entretien des locaux	Chute de plain-pied	Déplacements sur un sol glissant/mouillé pendant et après nettoyage	- Port de chaussures fermées personnelles - Bon état des revêtements de sol - Locaux non encombrés	7	4	4	112	Mettre à disposition des chaussures antidérapantes (norme SRC) tenant le talon pour l'entretien des locaux					

											Plan d'actions				Envoyé en préfecture le 13/02/2025 Reçu en préfecture le 13/02/2025 Publié le ID : 073-200086569-20241213-24_064-DE	
N°	Unités de Travail	Site	Activités	Risques considérés	Situations de travail	Moyens de prévention et de protection existants	Fréquence	Gravité	Maîtrise	Risque	Actions correctives	Pilote	Décal	Suivi		
74	ATSEM	TOUS SITES	Encadrement d'enfants	Equipements de travail	Utilisation de matériel ou outils coupants durant les activités scolaires : cutter, ciseaux, massicot etc. Utilisation de couteaux pour la découpe des fruits lors de la préparation du petit déjeuner à l'école d'Aiguebelle	- Agents formés aux premiers secours en 2021 - Trousse de secours à disposition et vérifiée annuellement - Massicot protégé (Aiguebelle) - Temps de préparation des activités inclus dans le temps de travail de l'agent (récréations, atelier de motricité etc.)	4	4	1	16						
75	ATSEM	ECOLE MATERNELLE AIGUEBELLE	Encadrement d'enfants	Equipements de travail	Utilisation d'outils chauffants ou d'un four lors de la réalisation d'ateliers cuisine	- Agents formés aux premiers secours en 2021 - Trousse de secours à disposition et vérifiée annuellement - Mise à disposition de torchons pour sortir les plats du four	4	4	4	64	Fournir des maniques ou gants anti chaleur					
76	ATSEM	TOUS SITES	Encadrement d'enfants	Risques biologiques, infectieux et hygiène	Contact avec enfants malades, assistance à la toilette et change des enfants non propres Contamination Exposition à des fluides biologiques (selles, urines, vomi...)	- Port de gants jetables en vinyle (Aiguebelle) - Masque chirurgical à disposition - Mise à disposition d'absorbant - Eviction pour certains pathologies - Douche à Aiguebelle - Lingettes à disposition à Randens - Point d'eau dans les locaux - Règles d'hygiène générale avec les enfants et lavage régulier des mains - Nettoyage quotidien des locaux - Détecteurs de CO2 et aération des salles de classe	4	4	4	64	- Remettre en service la douche de l'école de Randens - Mettre à disposition des gants jetables conformes à la norme EN374 à Randens - Fournir du gel hydroalcoolique - Envisager l'installation d'une table de change accessible pour les enfants par des escaliers					
77	ATSEM	TOUS SITES	Encadrement d'enfants	Risques biologiques, infectieux et hygiène	Soin des enfants en cas de blessure Contact avec des fluides biologiques (sang par exemple)	- Trousse de secours à disposition et vérifiée annuellement - Agents formés aux premiers secours en 2021 - Point d'eau dans les locaux - Règles d'hygiène générale avec les enfants et lavage régulier des mains	4	4	4	64	Fournir du gel hydroalcoolique	V.Gazet			gel hydroalcoolique à disposition à la demande	
78	ATSEM	ECOLE MATERNELLE AIGUEBELLE	Entretien des locaux	Risques biologiques, infectieux et hygiène	Nettoyage des locaux de l'école maternelle Contact avec des surfaces ou des matières souillées	- Local de stockage à disposition dans les locaux - Machine à laver à disposition - Douche et point d'eau à disposition dans les locaux - Espace vestiaire avec des casiers - Mise à disposition de blouse, lunettes et gants en vinyle jetables à disposition (port des gants uniquement) - Aération des locaux	7	4	4	112	Sensibiliser les agents et veiller au port des EPI	V.Gazet			note de service sur les EPI	
79	ATSEM	ECOLE MATERNELLE AIGUEBELLE	Entretien des locaux	Risques chimiques	Utilisation de produits chimiques dangereux pour l'entretien des locaux : - Clean power (tables) - Vinaigre ménager - Détartrant sanitaires puissant (1x/sem) Produits irritants ou corrosifs	- Mise à disposition de blouse, lunettes et gants en vinyle jetables à disposition (port des gants uniquement) - Aération des locaux - Douche et point d'eau à disposition dans les locaux	7	4	4	112	- Remplacer les produits dangereux par des produits moins dangereux : par exemple l'éponge magique - Mettre à jour les protocoles de nettoyage (remplacement de produits/évolution des protocoles) et y intégrer les consignes de port des EPI lors de l'utilisation des produits d'entretien Former les agents à l'entretien des locaux et	V.Gazet			produits écocert et protocoles de nettoyage à jour	
80	ATSEM	ECOLE MATERNELLE AIGUEBELLE	Entretien des locaux	Risques chimiques	Stockage des produits chimiques pour l'entretien des locaux Stockage d'acides et de bases à proximité directe	- Local à disposition dans les locaux pour le stockage du matériel et des produits d'entretien - Stockage des produits sur une étagère dans une armoire métallique - FDS et fiches techniques à disposition dans le local	7	4	7	196	- Stocker les produits chimiques liquides dans des bacs de rétention pour les produits liquides en respectant les incompatibilités entre produits - Ne pas stocker d'acides et de bases à côté Voir rapport de diagnostic du 25/09/2020 (Cd973)	V.Gazet			équipement en centrales de distribution de produits en cours	
81	ATSEM	ECOLE MATERNELLE AIGUEBELLE	Transversal	Risques électriques	Manœuvre d'installation électrique : enclenchement d'un disjoncteur pour activation de la marche forcée du chauffe-eau	- Installation électrique protégée : pas de contact avec des parties nues sous tension - Installations électriques de l'école maternelle contrôlées annuellement par un organisme accrédité	1	7	7	49	- Sensibiliser l'agent au risque électrique et afficher un protocole de réarmement dans l'armoire électrique - Privilégier l'intervention d'un agent des services techniques, formé et habilité, pour ce type d'opérations					
82	ATSEM	TOUS SITES	Encadrement d'enfants	RPS	Contact avec des enfants difficiles ou des parents mécontents Incivilités, altercations, violences verbales ou physiques, agression	- Bon relationnel avec les enfants et leurs parents - Mise à disposition d'un bouton d'alerte mykeeper en cas d'intrusion dans les locaux : alerte des forces de l'ordre - Agents formés à l'encadrement d'enfants	4	4	4	64	Établir et diffuser la conduite à tenir en cas d'agression	V.Gazet	oct 2024		formation gestion des conflits	
83	ATSEM	TOUS SITES	Encadrement d'enfants	Risques routiers	Déplacements à pieds, à proximité de la circulation, avec un groupe d'enfants lors des sorties scolaires	- Voies piétonnes sécurisées aux abords de l'école - Encadrement par plusieurs adultes - Gilet HV à disposition	1	10	4	40	Veiller au port du gilet HV lors des déplacements sur la voie publique	V.Gazet	équipement août 2024			
84	ATSEM	ECOLE MATERNELLE AIGUEBELLE	Entretien des locaux	Travail isolé	Nettoyage des locaux de l'école maternelle seul le soir : jusqu'à 17h15, ou 18h45 le lundi Travailler hors de portée de vue et de voix d'autres personnes	- Téléphone personnel à disposition - Agent d'entretien intervenant dans les locaux à la suite de l'ATSEM, à partir de 18h tous les jours - Présence des enseignants parfois - Entretien des locaux à deux agents pendant les vacances scolaires - Bouton d'alerte mykeeper en cas d'intrusion dans les locaux	4	7	4	112	- Mettre à disposition un système de PTI incluant un système d'alerte autonome en cas d'accident - Veiller à ce que l'agent l'ait sur lui quand il travaille seul	V.Gazet	à l'étude			
85	POLYVALENT	TOUS SITES	Entretien des locaux	Activité physique et TMS	Manutention de mobilier pour la mise en place des chaises sur les tables, ou les gros nettoyages entre les vacances Port de charges et gestes répétitifs	- Privilégier le déplacement des chaises plutôt que de les monter sur les tables - Intervention d'emplois jeunes lors des grands nettoyages notamment pour le déplacement du mobilier - Aide des agents des services techniques si besoin	4	4	4	64	- Organiser les grands nettoyages à plusieurs agents - Envisager de réaliser un entretien approfondi au fil de l'eau afin de répartir la charge					

N°	Unités de Travail	Site	Activités	Risques considérés	Situations de travail	Moyens de prévention et de protection existants	Plan d'actions				Actions correctives	Pilote	Délai	Suivi	Envoyé en préfecture le 13/02/2025 Reçu en préfecture le 13/02/2025 Publié le ID : 073-200086569-20241213-24_064-DE
							Fréquence	Gravité	Maîtrise	Risque					
86	POLYVALENT	TOUS SITES	Entretien des locaux	Activité physique et TMS	Nettoyage des sols et des surfaces : - Balayage humide des sols à l'aide d'aspirateur ou de gazes imprégnées - Nettoyage des sols à l'aide d'un double seau presse ou seau et de balais plats Postures contraignantes (dos courbé, bras tendus etc.) et gestes répétitifs	- 2 autolaveuses à disposition dans les locaux spacieux : salles des fêtes de Randens et foyer rural d'Aiguebelle - Ascenseur à disposition dans les locaux avec étages - Organisation à deux agents dans certains locaux (école Randens) - Autonomie des agents dans l'organisation du travail - Local de stockage du matériel dans chaque locaux - Mise à disposition de balais plats légers - Seau à roulettes	7	4	4	112	- Prévoir un balais kit de nettoyage pour tables afin de nettoyer les tables en ayant le dos droit - Mettre à disposition des balais réglables en hauteur - Envisager de mettre en place la méthode de pré imprégnation afin de limiter le port de charges et les gestes répétitifs - Former les agents aux gestes et postures Voir rapport de diagnostic du 25/09/2020 (CdG73)	V.Gazet	Mai à août 2024		kit de nettoyage télescopique acheté, distributeurs de produit mis en place sur Randens à l'essai
87	POLYVALENT	TOUS SITES	Entretien des locaux	Activité physique et TMS	Remplissage des seaux pour le nettoyage des sols à l'aide d'un point d'eau en hauteur : port de seaux d'eau	- Remplissage progressif du seau utilisé pour le nettoyage à l'aide d'un contenant plus petit	4	4	10	160	Aménager les points d'eau afin que le remplissage puisse se faire sans porter les seaux (flexible par exemple) Voir rapport de diagnostic du 25/09/2020 (CdG73)	V.Gazet	45292		flexibles achetés
88	POLYVALENT	MAIRIE DELEGUEE RANDENS	Entretien des locaux	Ambiances lumineuses	Intervention dans le local de stockage du matériel d'entretien en mairie de Randens Local éclairé à l'aide d'une lampe torche fixée au mur		4	4	7	112	Mettre en place une lumière fixe avec un interrupteur				
89	POLYVALENT	TOUS SITES	Entretien des locaux	Chute de hauteur	Nettoyage des estrades de la salle des fêtes de Randens et du foyer rural (entre 1m et 1m50 de haut)	- Utilisation du balais et du double seau - Chaussures de sécurité antidérapantes à disposition à la salle des fêtes et au foyer rural d'Aiguebelle (utilisation de l'autolaveuse)	4	7	1	28					
90	POLYVALENT	TOUS SITES	Entretien des locaux	Chute de hauteur	Nettoyage d'éléments en hauteur : VMC, placard en hauteur etc. Utilisation d'une chaise ou d'un escabeau	- Nettoyage des vitres en hauteur sous-traitée - Escabeau à disposition - Matériel télescopique à disposition : tête de loup	1	7	7	49	- Fournir d'avantage de matériel télescopique pour le nettoyage des éléments en hauteur, notamment pour les vitres - Interdire l'utilisation de chaises ou autre matériel non adapté pour l'accès en hauteur				vitres faites par un prestataire
91	POLYVALENT	TOUS SITES	Entretien des locaux	Chute de hauteur	Stockage d'éléments en hauteur, notamment les consommables (rouleaux de papiers etc.) Utilisation d'une chaise ou d'un escabeau	- Escabeau à disposition	1	7	7	49	Eviter le stockage en hauteur				
92	POLYVALENT	TOUS SITES	Entretien des locaux	Chute de plain-pied	Déplacements sur un sol glissant/mouillé pendant et après nettoyage	- Port de chaussures fermées personnelles - Mise à disposition de chaussures de sécurité antidérapantes à la salle des fêtes de Randens et au foyer rural d'Aiguebelle (utilisation d'une autolaveuse) - Bon état général des revêtements de sol	7	4	4	112	Mettre à disposition des chaussures antidérapantes (norme SRC) tenant le talon à tous les agents pour l'entretien des locaux	V.Gazet			personnel équipé de chaussures de sécurité pour autolaveuse
93	POLYVALENT	TOUS SITES	Entretien des locaux	Equipements de travail	Utilisation d'autolaveuses à la salle des fêtes de Randens et au foyer rural d'Aiguebelle	- Conformité CE de l'équipement - Bonne maniabilité des équipements - Port de chaussures de sécurité antidérapantes	7	4	1	28					
94	POLYVALENT	TOUS SITES	Entretien des locaux	Incendie ou explosion	Chargement des batteries des autolaveuses Départ de feu	- Conformité CE de l'équipement - Chargement dans un local de stockage fermé - Entretien de l'équipement	4	7	7	196	- Définir un espace de charge à l'écart de matières inflammables - Respecter les prescription des fabricants concernant la durée de la charge des batterie - Ne pas recharger une batterie qui a été endommagée				
95	POLYVALENT	SALLE DES FETES RANDENS	Entretien des locaux	Qualité de l'air et émission	Présence d'un local laverie équipé d'une machine à laver et d'un sèche linge Local humide, défaut de ventilation		4	1	10	40	Mettre en place une ventilation adaptée dans le local				
96	POLYVALENT	TOUS SITES	Entretien des locaux	Risques biologiques, infectieux et hygiène	Habillage et déshabillage Mise à disposition de casiers, dont certains dans le local de stockage des produits d'entretien à l'école de Randens	- Mise à disposition de gants jetables en vinyle (EN374), blouse, lunettes de sécurité et chaussures de sécurité (pas dans tous les locaux) - Local de stockage pour le matériel d'entretien dans tous les locaux - Casiers personnels pour les agents, mis à disposition dans les locaux - Machine à laver et sèche linge à disposition	4	4	4	64	- Séparer les casiers des locaux de travail ou de stockage - Eviter de stocker des équipements de protection individuelle et des vêtements de travail dans un local de stockage de produits chimiques (vapeurs de produits, émanations)				

											Plan d'actions				Envoyé en préfecture le 13/02/2025 Reçu en préfecture le 13/02/2025 Publié le ID : 073-200086569-20241213-24_064-DE	
N°	Unités de Travail	Site	Activités	Risques considérés	Situations de travail	Moyens de prévention et de protection existants	Fréquence	Gravité	Maîtrise	Risque	Actions correctives	Pilote	Décalage	Suivi		
97	POLYVALENT	TOUS SITES	Entretien des locaux	Risques biologiques, infectieux et hygiène	Nettoyage des locaux, tâches salissantes Contact avec des surfaces ou des matières souillées	- Local de stockage à disposition dans chaque locaux - Casiers personnels pour les agents, mis à disposition dans les locaux - Machine à laver et sèche linge à disposition - Aération des locaux - Point d'eau dans les locaux - Douche dans certains locaux - Protocoles de nettoyage mis en place et affichés - Mise à disposition de gants jetables en vinyle (EN374), blouse, lunettes de sécurité et chaussures de sécurité (pas dans tous les locaux) - Agents formés à l'entretien des locaux et à l'utilisation des produits	7	4	4	112	Sensibiliser les agents et veiller au port des EPI	V.Gazet	automne 2024		note de service en cours de rédaction	
98	POLYVALENT	TOUS SITES	Entretien des locaux	Risques chimiques	Utilisation de produits chimiques dangereux pour l'entretien des locaux : - Actipur enzymin (sol et tables) - Koscio nettoyant sol et surfaces (autolaveuse) - Savon liquide de Marseille Provendi - Clean power (tables) - Détartrant sanitaires puissant (1x/sem) - Javel (sols) - Idos détergent désinfectant - DRF Exeol désinfectant Produits irritants ou corrosifs	- Local de stockage à disposition dans chaque locaux - Casiers personnels pour les agents, mis à disposition dans les locaux - Aération des locaux - Point d'eau dans les locaux - Douche dans certains locaux - Protocoles de nettoyage mis en place et affichés - Mise à disposition de gants jetables en vinyle (EN374), blouse, lunettes de sécurité et chaussures de sécurité (pas dans tous les locaux) - Agents formés à l'entretien des locaux et à l'utilisation des produits - Fiches techniques et fiches de données de sécurité des produits mis à disposition	7	4	4	112	- Remplacer les produits dangereux par des produits moins dangereux : par exemple l'éponge/gomme magique - Mettre à jour les protocoles de nettoyage (remplacement de produits/évolution des protocoles) et y intégrer les consignes de port des EPI lors de l'utilisation des produits d'entretien - Veiller à ce que l'ensemble des locaux soit équipé de trousse de secours Voir rapport de diagnostic du 25/09/2020 (Cdg73)	V.Gazet J.Bazin	automne 2024		protocoles sur sites trousse sur tous les sites	
99	POLYVALENT	TOUS SITES	Entretien des locaux	Risques chimiques	Dosage des produits d'entretien Local de stockage des produits d'entretien à l'école de Randens non équipé de point d'eau : les agents délivrent la dose de produit dans leur seau, se déplacent dans le local à nettoyer et complètent avec de l'eau Cette tâche expose les agents à risque de contact avec des produits purs et un risque de projections de produits chimiques	- Protocole de nettoyage rédigés et affichés - Certains produits d'entretien conditionnés avec une pompe pour faciliter le dosage - Agents formés à l'utilisation des produits chimiques d'entretien	7	4	7	196	- Mettre en place un point d'eau dans le local de stockage des produits à l'école - Si pas possible, mettre en place des stocks tampon de produits à proximité de points d'eau existants - Diluer les produits en ajoutant l'eau en 1er, et ensuite le produit afin de limiter les projections Voir rapport de diagnostic du 25/09/2020 (Cdg73)				CK Hutchison Holdings Limited (XHKG:1)	
100	POLYVALENT	TOUS SITES	Entretien des locaux	Risques chimiques	Transvasement ou reconditionnement de produits d'entretien dans des contenants autres que le contenant d'origine Absence d'étiquetage des produits reconditionnés	- Agents formés à l'utilisation des produits chimiques d'entretien	4	4	10	160	Reproduire systématiquement l'étiquette des produits sur l'ensemble des contenants					
101	POLYVALENT	TOUS SITES	Entretien des locaux	Risques chimiques	Stockage des produits chimiques pour l'entretien des locaux Stockage d'acides et de bases à proximité directe	- Local à disposition dans les locaux pour le stockage du matériel et des produits d'entretien - Local de stockage central à l'école de Randens - Stockage des produits dans des bacs de rétention dans certains locaux - FDS et fiches techniques à disposition dans le local - Local fermé à clés	7	4	4	112	- Veiller à stocker tous les produits liquides sous rétention - Respecter les incompatibilités entre produits dans un même bac de rétention : ne pas stocker d'acides et de bases à côté - Vérifier à ce que la contenance des rétentions soit adaptée au volume de produits stockés - Mettre en place une ventilation dans le local de stockage à l'école de Randens	V.Gazet	automne 2024		Rappel au personnel par note de service	
102	POLYVALENT	SALLE DES FETES RANDENS	Entretien des locaux	Risques électriques	Manœuvre d'installation électrique : enclenchement de l'éclairage dans l'armoire électrique de la salle des fêtes de Randens	- Installation électrique protégée : pas de contact avec des parties nues sous tension - Installations électriques de la salle des fêtes contrôlées annuellement par un organisme accrédité	4	7	7	196	Sensibiliser l'agent au risque électrique et afficher un protocole de réarmement dans l'armoire électrique					
103	POLYVALENT	TOUS SITES	Entretien des locaux	Travail isolé	Nettoyage des locaux seul : - Garderie de Randens de 6h30 à 7h30, arrivée d'agents à 7h30 - Ecole maternelle de Randens de 16h30 à 18h30 - Foyer rural, entre chaque utilisation Travailler hors de portée de vue et de voix d'autres personnes	- Une partie des locaux dont l'entretien est réalisé à plusieurs agents (école élémentaire Randens, école maternelle Aiguebelle etc.) - Locaux entretenus préférentiellement le matin ou pendant leur occupation (mairies par exemple) - Présence des enseignants parfois aux écoles - Téléphone personnel à disposition	7	7	4	196	Si le travail isolé ne peut pas être supprimé, mettre à disposition un système de PTI incluant un système d'alerte autonome en cas d'accident					
104	POLYVALENT	GARDERIE RANDENS	Garderie	Ambiances thermiques et météorologiques	Surveillance des enfants dans la cour extérieure de la garderie	- Garderie organisée en intérieur en cas de mauvais temps - 2 arbres dans la cour créant un petit espace ombragé	7	4	4	112	Ombreger la cour extérieure					
105	POLYVALENT	GARDERIE AIGUEBELLE	Garderie	Ambiances thermiques et météorologiques	Surveillance des enfants dans la cour de l'école sur le temps de pause méridienne	- Pause méridienne organisée en intérieur en cas de mauvais temps - Préau	7	4	1	28						
106	POLYVALENT	GARDERIE RANDENS	Garderie	Bruit	Ambiance sonore bruyante dans la salle de garderie Présence d'une 20aine d'enfants (matin, pause midi, soir)	- Encadrement par 1 ou 2 agents - Répartition des enfants en petits groupes - Règles de vie avec les enfants pour limiter le bruit - Patins au mobilier - Garderie en extérieur si les conditions météorologiques le permettent	7	4	4	112	- Envisager de fournir aux agents des bouchons d'oreilles moulés - Envisager de réaliser une étude et d'apporter des aménagements acoustiques dans la garderie (panneaux muraux etc.)					

											Plan d'actions				Envoyé en préfecture le 13/02/2025 Reçu en préfecture le 13/02/2025 Publié le ID : 073-200086569-20241213-24_064-DE	
N°	Unités de Travail	Site	Activités	Risques considérés	Situations de travail	Moyens de prévention et de protection existants	Fréquence	Gravité	Maîtrise	Risque	Actions correctives	Pilote	Décal	Suivi		
107	POLYVALENT	GARDERIE AIGUEBELLE	Garderie	Bruit	Ambiance sonore bruyante dans la salle de garderie Présence d'une 20aine d'enfants (matin et soir)	- Encadrement par 2 agents - Répartition des enfants en petits groupes - Règles de vie avec les enfants pour limiter le bruit - Patins au mobilier - Garderie en extérieur si les conditions météorologiques le permettent	7	4	4	112	- Envisager de fournir aux agents des bouchons d'oreilles moulés - Envisager de réaliser une étude et d'apporter des aménagements acoustiques dans la garderie (panneaux muraux etc.)					
108	POLYVALENT	TOUS SITES	Garderie	Chute de plain-pied	Déplacements dans les cour extérieures Déplacement sur sol glissant, en présence de neige ou de verglas	- Bon état général de la cour à Randens - Déneigement et salage assuré par les services techniques - Vigilance des agents	4	4	4	64	- En cours : réfection du sol de la cour à Aiguebelle - Mettre à disposition des agents un seau / bac de sel ou gravillon au niveau du bâtiment scolaire					
109	POLYVALENT	GARDERIE AIGUEBELLE	Garderie	Chute de hauteur	Affichage en hauteur ou accès à des éléments stockés en hauteur Utilisation d'une chaise	- Privilégier l'affichage à hauteur d'homme	1	7	10	70	- Généraliser l'affichage à hauteur d'homme - Mettre à disposition un escabeau					
110	POLYVALENT	GARDERIE RANDENS	Garderie	Organisation du travail	Encadrement d'une 20aine d'enfants entre 7h30 et 8h30 et entre 16h30 et 19h Charge mentale élevée en cas d'incident ou d'accident touchant un enfant	- Encadrement réalisé par 2 agents entre 16h30 et 17h30 - Moyens de communication à disposition : portable personnel et postes fixes présents - Temps de garderie effectué dans l'enceinte du bâtiment, agent d'entretien présents le soir si besoin	4	1	7	28	Mener une réflexion sur l'organisation actuelle afin de favoriser des temps de garderie effectués en binôme					
111	POLYVALENT	TOUS SITES	Garderie	RPS	Contact avec des enfants difficiles ou des parents mécontents Incivilités, altercations, violences verbales ou physiques, agression	- Bon relationnel avec les enfants et leurs parents - Mise à disposition d'un bouton d'alerte mykeeper en cas d'intrusion dans les locaux : alerte des forces de l'ordre - Agents formés à l'encadrement d'enfants	4	4	4	64	Établir et diffuser la conduite à tenir en cas d'agression					
112	POLYVALENT	GARDERIE AIGUEBELLE	Garderie	Risques routiers	Déplacements à pieds, à proximité de la circulation, avec un groupe d'enfants	- Voies piétonnes sécurisées aux abords de l'école - Encadrement par plusieurs adultes - Gilet HV à disposition	4	10	4	160	Veiller au port du gilet HV lors des déplacements sur la voie publique	V.Gazet	fournis août 2024			
113	POLYVALENT	TOUS SITES	Restauration scolaire	Activité physique et TMS	Mise en place des couverts Gestes répétitifs, contraintes posturales (se pencher), porter des piles d'assiettes etc.	- Chariot sur roulettes à disposition - Vaisselle laissée stockée sur les tables avec un torchon dessus pour éviter les manutentions liées au rangement de la vaisselle à Randens - Participation des enfants à Randens	4	4	4	64	Laisser la vaisselle stockée sur les chariots (avec bâche) afin d'éviter les manipulations de vaisselle					
114	POLYVALENT	CANTINE RANDENS	Restauration scolaire	Activité physique et TMS	Service des repas et débarrassage Nombreux allers et venus pendant le service Aide des enfants pendant le repas, notamment des maternelles étant installés sur des petites tables Gestes répétitifs et contraintes posturales : torsion du buste, dos courbé etc.	- Service à l'assiette et débarrassage à l'aide du chariot sur roulettes - 4 tables hautes dans la cantine (mobilier à hauteur) et seulement 2 petites tables, limitant les contraintes pour les agents - Four à hauteur - Participation des enfants - Travail en équipe	7	7	4	196	- Envisager de remplacer les petites tables par des tables hautes avec des chaises adaptées aux enfants de maternelle - Former les agents aux gestes et postures	V.Gazet	2025		formation gestes et postures	
115	POLYVALENT	CANTINE MATERNELLE AIGUEBELLE	Restauration scolaire	Activité physique et TMS	Service des repas et débarrassage Nombreux allers et venus pendant le service entre la cuisine et la cantine (traversée d'un couloir) Aide des enfants pendant le repas, notamment des maternelles étant installés sur des petites tables Gestes répétitifs et contraintes posturales : torsion du buste, dos courbé etc.	- Service à l'assiette - Chariot sur roulettes à disposition - Four et plans de travail à hauteur - Travail en équipe	7	7	7	343	- Envisager de remplacer les petites tables par des tables hautes avec des chaises adaptées aux enfants de maternelle - Envisager d'essayer puis de mettre à disposition des agents des tabourets à roulettes avec dossier - Envisager de réaliser les découpes sur le chariot (à hauteur) - Former les agents aux gestes et postures	V.Gazet	2025		formation gestes et postures	
116	POLYVALENT	CANTINE ELEMENTAIRE AIGUEBELLE	Restauration scolaire	Activité physique et TMS	Service des repas et débarrassage Nombreux allers et venus pendant le service Gestes répétitifs et contraintes posturales : torsion du buste, dos courbé etc.	- Participation des enfants au service et au débarrassage - Chariot sur roulettes à disposition - Plans de travail à hauteur dans les 2 salles de cantine - Travail en équipe	7	7	4	196	- Envisager de rehausser le four - Former les agents aux gestes et postures					
117	POLYVALENT	CANTINE ELEMENTAIRE AIGUEBELLE	Restauration scolaire	Activité physique et TMS	Circulation à l'aide du chariot de service Nécessité de soulever le chariot au niveau du seuil de porte	- Organisation à deux agents - Bon état général des revêtements de sol	4	4	4	64	Adoucir le seuil de la porte afin de ne pas avoir à porter le chariot de service					
118	POLYVALENT	TOUS SITES	Restauration scolaire	Activité physique et TMS	Plonge à la cantine de Randens et à la cantine élémentaire d'Aiguebelle	- Lave vaisselle à capot - Evier avec douchette - Poste de plonge à hauteur permettant de faire coulisser les paniers dans le lave vaisselle et de les laisser sécher en sortie sans les porter - Stockage des paniers sous l'évier - Nombre de paniers adapté	7	7	1	49	Installer un rehausseur de fond d'évier pour limiter les postures courbées					
119	POLYVALENT	CANTINE MATERNELLE AIGUEBELLE	Restauration scolaire	Activité physique et TMS	Plonge Utilisation d'un lave vaisselle à ouverture frontale nécessitant le port des paniers de vaisselle L'espace limité impose aux agents une torsion pour déposer les paniers propres en sortie de lave vaisselle sur le plan de travail central	- Evier à disposition - Lave-vaisselle à hauteur	7	7	7	343	- Réaménager le poste de plonge afin que les agents n'aient pas à porter les paniers, ni à réaliser des mouvements de torsion (lave vaisselle à capot par exemple) - Prévoir l'installation d'une douchette au niveau de l'évier pour faciliter le nettoyage de la vaisselle	V.Gazet	été 2024		Visite des locaux et douchette installée	
120	POLYVALENT	CANTINE RANDENS	Restauration scolaire	Activité physique et TMS	Manutention manuelle des sacs poubelles après le service	- Bac situé en extérieur, à proximité directe de la cantine - Activité réalisée tous les jours, limitant la contenance du sac	4	4	1	16						

N°	Unités de Travail	Site	Activités	Risques considérés	Situations de travail	Moyens de prévention et de protection existants	Plan d'actions				Suivi				
							Fréquence	Gravité	Maîtrise	Risque					
121	POLYVALENT	CANTINE MATERNELLE AIGUEBELLE	Restauration scolaire	Ambiances thermiques et météorologiques	Température élevée dans les salles de cantine en période estivale ou de forte chaleur	- Locaux chauffés en hiver - Possibilité d'aération des locaux	4	4	4	64	- Faire des relevés de température si la température ressentie est inconfortable - Veiller à ce que la température ne dépasse pas 30°C				
122	POLYVALENT	CANTINE RANDENS	Restauration scolaire	Bruit	Ambiance sonore bruyante dans la cantine - Niveau sonore moyen mesuré le jour de la visite : 66 dB - Pics à 78 dB mesurés Organisation de la cantine en tables de 7 à 8 enfants Proximité de la cantine avec la garderie : propagation du bruit de la garderie à la cantine créant un bruit de fond	- Organisation en 2 services d'une 20aine enfants, encadrés par 2 agents - Règles de vie avec les enfants pour limiter le bruit - Patins au mobilier - Placement des enfants par les agents - Aide des enfants pour certaines tâches	7	4	4	112	- Envisager de fournir aux agents des bouchons d'oreilles moulés - Envisager de réaliser des aménagements acoustiques dans la cantine (panneaux muraux etc.) - Privilégier la répartition des enfants en petites tables / tables avec moins d'enfants - Poursuivre le développement de l'autonomie des enfants sur le temps de repas en les faisant participer au service, etc.				
123	POLYVALENT	CANTINE MATERNELLE AIGUEBELLE	Restauration scolaire	Bruit	Ambiance sonore bruyante dans la cantine - Niveau sonore moyen mesuré le jour de la visite : 60 dB - Pics à 80 dB mesurés	- Organisation en 2 services d'une 15aine enfants, encadrés par 2 agents - Répartition des enfants sur des tables de 4 enfants - Règles de vie avec les enfants pour limiter le bruit - Patins au mobilier - Placement des enfants par les agents - Aide des enfants pour certaines tâches - Clochette pour signaler un niveau sonore inconfortable	7	4	4	112	- Envisager de fournir aux agents des bouchons d'oreilles moulés - Envisager de réaliser des aménagements acoustiques dans la cantine (panneaux muraux etc.)				
124	POLYVALENT	CANTINE ELEMENTAIRE AIGUEBELLE	Restauration scolaire	Bruit	Ambiance sonore parfois bruyante dans la cantine	- Organisation en 4 services d'une 15aine enfants, encadrés par 1 agent (1 dans chaque salle) - Répartition des enfants dans 2 salles différentes et sur des tables de 4 enfants - Règles de vie avec les enfants pour limiter le bruit - Placement des enfants par les agents - Dalles phoniques au plafond d'une des salles de classe - Bruit non contraignant pour les agents - Participation des agents au service et au débarrasage	7	4	1	28	Envisager de réaliser des aménagements acoustiques dans la salle restante (dalles au plafond par exemple)				
125	POLYVALENT	TOUS SITES	Restauration scolaire	Chute de plain-pied	Déplacements dans la cantine Sol mouillé, gras, avec des résidus d'aliments : sol glissant Glissade, trébuchement	- Carrelage au sol dans les cuisines, en bon état - Mis à disposition de sabots par la collectivité (pas systématiquement portés) - Nettoyage du sol lors de déversement de liquide ou nourriture	7	4	4	112	Mettre à disposition des chaussures antidérapantes (norme SRC) tenant le talon pour l'ensemble des agents et les associer au choix de ces chaussures	V.Gazet	achat printemps 2024		
126	POLYVALENT	CANTINE RANDENS	Restauration scolaire	Chute de hauteur	Accès au stock de nourriture tampon Stockage dans des placards en hauteur au niveau de la cuisine	- Escabeau à disposition	1	4	7	28	Repenser le stockage afin de limiter le stockage en hauteur				
127	POLYVALENT	TOUS SITES	Restauration scolaire	Equipements de travail	Utilisation d'un four de réchauffe pour la remise en température des plats Manipulation de bacs gastronomiques chauds, contact ou renversement d'aliments chauds	- Torchons à disposition pour la manipulation des bacs gastronomiques chauds - Agents de cuisine expérimentés et formés - Bacs gastronomiques fermés avec couvercles - Port de vêtements de travail couvrants, chaussures de sécurité pour l'agent en cuisine - Trousses de secours à disposition - Agents formés au PSC1 en 2021	4	4	4	64	- Prévoir des gants de protection contre la chaleur avec des manchettes permettant une bonne préhension des plats - Revoir le contenu de la trousse de secours et organiser sa vérification régulière				
128	POLYVALENT	TOUS SITES	Restauration scolaire	Equipements de travail	Utilisation de couteaux et outils coupants pour la préparation et découpe de certains aliments (fromages, fruits etc.) Aide à la découpe des aliments pour les enfants de maternelle	- Repas livrés en liaison froide - Commande de pain déjà tranché - Matériel adapté et en bon état (couteau, planche) - Agents de cuisine expérimentés et formés - Trousses de secours à disposition - Agents formés au PSC1 en 2021	4	4	1	16	Revoir le contenu de la trousse de secours et organisation sa vérification régulière				
129	POLYVALENT	TOUS SITES	Restauration scolaire	Risques biologiques, infectieux et hygiène	Contact avec des enfants malades Contamination Exposition à des fluides biologiques (selles, urines, vomi...)	- Vestiaire à disposition dans le local de stockage des produits d'entretien (Randens) ou dans les cuisines (Aiguebelle) - Mise à disposition de chaussures, blouse, charlotte et gants - Machine à laver et sèche-linge à disposition - Point d'eau à disposition - Règles d'hygiène générale avec les enfants - Trousses de secours à disposition - Agents formés au PSC1 en 2021 - Aération des locaux - Agents formés à l'hygiène alimentaire ou HACCP	4	4	4	64	Ne pas stocker des vêtements de travail ou EPI dans le local de stockage des produits chimiques				
130	POLYVALENT	TOUS SITES	Restauration scolaire	RPS	Contact avec des enfants difficiles Incivilités, altercations, violences verbales ou physiques, agression	- Répartition des enfants en plusieurs services d'une 15/20aine d'enfants, encadrés par 1 ou 2 agents - Bon relationnel avec les enfants - Agents formés à l'encadrement d'enfants - Règles de vie en place à la cantine	4	4	4	64					
131	POLYVALENT	TOUS SITES	Transversal	RPS	Collaboration entre différents agents Rapports sociaux dégradés et interactions conflictuelles entre agents sur l'organisation du travail	- Remontées d'informations sur la situation - Fiches de poste	4	4	4	64	- Envisager de recourir à une médiation - Clarifier et détailler les tâches de chaque agent - Etablir des règles de savoir vivre entre les agents				

Envoyé en préfecture le 13/02/2025

Reçu en préfecture le 13/02/2025

Publié le

ID : 073-200086569-20241213-24_064-DE



N°	Unités de Travail	Site	Activités	Risques considérés	Situations de travail	Moyens de prévention et de protection existants	Plan d'actions				Suivi				
							Fréquence	Gravité	Maîtrise	Risque		Actions correctives	Pilote	Décal	
132	TECHNIQUE	TOUS SITES	Déneigement et salage	Activité physique et TMS	Déneigement et salage	- Déneigement des routes réalisé par une société extérieure à Aiguebelle et Randens - Fraise à neige à disposition - Epaneur à sel - Possibilité de prendre des pauses - Port de vêtements de travail chaud	1	4	4	16					
133	TECHNIQUE	TOUS SITES	Manifestations / manutentions	Activité physique et TMS	Transport et manutention de matériel d'animation ou d'évènementiel : podium, barrières, chapiteau, scène, mobilier (tables, chaises etc.) Charges lourdes	- Camion avec benne ampliroll à Aiguebelle - Outils d'aide à la manutention à disposition à Aiguebelle : transpalette, diable, planche à roulettes - Si possible, le matériel est laissé en place pendant les périodes les plus animées - Organisation à plusieurs agents si besoin - Mise à disposition de tables en plastique plus légères à la salle des fêtes de Randens, utilisées en priorité	4	7	4	112	- Prévoir de mettre à disposition des outils d'aide à la manutention supplémentaires à Randens : diable, planche à roulettes - Prévoir des chariots roulants pour le mobilier - Former les agents aux gestes et postures ou à la prévention des risques liés à l'activité physique (PRAP)	V. Gazet			formation gestes et postures sur site
134	TECHNIQUE	TOUS SITES	Transversal	Activité physique et TMS	Manutention de charges lourdes diverses et chargement du véhicule pour le transport de matériel : mobilier urbain, tondeuse, groupe électrogène, bidons etc.	- Camion avec benne ampliroll à Aiguebelle - Camion benne avec rampes de chargement - Remorque - Palan à chaîne ou palan électrique à disposition - Outils d'aide à la manutention à disposition à Aiguebelle : transpalette, diable, planche à roulettes - Fraises à neige non chargées dans le véhicule : départ à pied de l'atelier technique d'Aiguebelle - Organisation à plusieurs si besoin - 1 agent de Randens sensibilisé aux gestes et postures dans un précédent emploi	4	7	4	112	- Favoriser la mutualisation de matériel entre Randens et Aiguebelle, notamment concernant le matériel de manutention - Former les agents aux gestes et postures ou à la prévention des risques liés à l'activité physique (PRAP)				
135	TECHNIQUE	ESPACES EXTERIEURS AIGUEBELLE	Entretien voirie / espaces publics	Activité physique et TMS	Récolte des encombrants sur la voirie ou chez les administrés Transport et manutention de charges lourdes	- Outils d'aide à la manutention à disposition : transpalette, diable planche à roulettes - Camion avec benne ampli roll - Organisation systématique à deux agents lors des tournées de récolte des encombrants	4	7	4	112	Former les agents aux gestes et postures ou à la prévention des risques liés à l'activité physique (PRAP)	V. Gazet	2025		formation gestes et postures sur site
136	TECHNIQUE	ESPACES EXTERIEURS RANDENS	Entretien voirie / espaces publics	Activité physique et TMS	Récolte des encombrants chez les administrés Transport et manutention de charges lourdes	- Intervention à la demande des administrés et planifiée - Organisation systématique à deux agents - Possibilité d'emprunter le véhicule ampliroll à Aiguebelle - Transpalette à disposition - 1 agent sensibilisé aux gestes et postures dans un précédent emploi	4	7	4	112	- Prévoir de mettre à disposition des outils d'aide à la manutention supplémentaires : diable, planche à roulettes - Former les agents aux gestes et postures ou à la prévention des risques liés à l'activité physique (PRAP)	V. Gazet			formation gestes et postures sur site
137	TECHNIQUE	TOUS SITES	Entretien voirie / espaces publics	Activité physique et TMS	Ouverture de regards pour l'intervention dans des chambres de vannes ou des regards d'eau pluviale Manutention de tampons : charges lourdes	- Ouverture à l'aide d'une pioche ou barre à mine	1	7	10	70	Mettre à disposition un lève plaque				
138	TECHNIQUE	TOUS SITES	Entretien voirie / espaces publics	Activité physique et TMS	Entretien et nettoyage de la voirie, ramassage des corbeilles publiques, ramassage des déchets, balayage etc. Postures contraignantes et gestes répétitifs	- Certains travaux réalisés par des prestataires (enrobés, marquage au sol) - Utilisation des véhicules pour le transport du matériel lourd - Poids des corbeilles inférieur à 15 Kg - 1 agent à Randens sensibilisé aux gestes et postures dans un précédent emploi - Alternance des tâches	4	4	4	64					
139	TECHNIQUE	TOUS SITES	Maintenance bâtiments	Activité physique et TMS	Travaux de maintenance et réparations diverses dans les bâtiments communaux : menuiserie, peinture, plomberie, électricité, maçonnerie, installation de mobilier etc. Port de charges et postures contraignantes : penché, dos courbé, à genoux, accroupi, bras levés etc. sur de longues périodes	- Sous-traitance en cas de gros travaux - Organisation à plusieurs si besoin - Autonomie des agents dans l'organisation des activités	4	4	4	64	Mettre à disposition des genouillères ou supports en mousse pour les genoux				
140	TECHNIQUE	TOUS SITES	Entretien des espaces verts	Activité physique et TMS	Utilisation de débroussailluse, tondeuse manuelle, taille-haie, souffleur... Gestes répétitifs et contraintes posturales (torsion)	- Outils équipés de harnais pour répartir la charge - Débroussailluse électrique à disposition à Aiguebelle : moins lourde - Intervention d'une société extérieure pour entretien à l'épaveuse - Autonomie des agents dans l'organisation des activités - Alternance et rotation des tâches si possible - A Randens, rotation de tâche toutes les 1/2 journées à minima	7	4	1	28	Être attentif au poids, à l'ergonomie et à la maniabilité des machines lors de l'achat des équipements				
141	TECHNIQUE	ESPACES EXTERIEURS RANDENS	Entretien des espaces verts	Activité physique et TMS	Installation de jardinières et suspensions florales dans la commune Port de charges lourdes : une 20aine de kg	- Sous-traitance des plantations - Organisation de l'activité à deux agents - Réduction du nombre de jardinières et suspensions mises en place sur la commune - Bacs en plastique plus légers - 1 agent sensibilisé aux gestes et postures dans un précédent emploi	1	7	4	28					
142	TECHNIQUE	TOUS SITES	Transversal	Ambiances thermiques et météorologiques	Travail en extérieur tout au long de l'année Exposition à des variations météorologiques et aux intempéries (pluie, orage, neige, vent, canicule etc.)	- Travail en horaires fixes - En période de canicule, possibilité d'adaptation exceptionnelle des horaires à la demande des agents : 6h à 13/14h - Organisation du travail en tenant compte des conditions météorologiques - Vêtements de travail adaptés aux conditions météorologiques : anorak haute visibilité (HV), gants fourrés, tenue de pluie, chaussures de sécurité etc. - Espace de pause chauffé dans les 2 ateliers, équipé d'un point	7	7	4	196	- Définir les modalités d'organisation du travail en période de canicule - Envisager la mise à disposition de gourdes isothermes afin d'avoir de l'eau fraîche en intervention, surtout dans des lieux isolés	L. Mellan et H. Genon			aménagement des horaires de travail en forte chaleur réalisé

Envoyé en préfecture le 13/02/2025

Reçu en préfecture le 13/02/2025

Publié le

ID : 073-200086569-20241213-24_064-DE



											Plan d'actions			
N°	Unités de Travail	Site	Activités	Risques considérés	Situations de travail	Moyens de prévention et de protection existants	Fréquence	Gravité	Maîtrise	Risque	Actions correctives	Pilote	Déla	Suivi
143	TECHNIQUE	ATELIER TECHNIQUE AIGUEBELLE	Travail à l'atelier	Ambiances thermiques et météorologiques	Température basse à l'intérieur de l'atelier (ancien abattoir), gel en hiver En été, passage de l'extérieur à l'intérieur avec un écart de température important	- La partie vestiaire/espace de pause est chauffée	4	4	7	112	Envisager de mettre le local hors gel			
144	TECHNIQUE	ESPACES EXTERIEURS AIGUEBELLE	Déneigement et salage	Astreintes /travail en horaires atypiques	Interventions tôt le matin (à partir de 5h) ou tard le soir pour le déneigement et le salage	- Déneigement et salage des routes réalisé par une société extérieure - Récupération des heures supplémentaires ou rémunération - Possibilité de faire des pauses - Autonomie dans l'organisation du travail	1	4	7	28	Veiller au respect du temps de repos réglementaire			déneigement soustraité
145	TECHNIQUE	TOUS SITES	Transversal	Bruit	Utilisation d'équipements de travail bruyants dont le niveau sonore est supérieur à 85 dB : débroussailleuse thermique (116 dB), tronçonneuse (114 et 118 dB), tondeuse, fraise à neige etc.	- Mise à disposition de protections auditives : casque - Signalisation du risque sur les équipements - Cabines insonorisées dans les véhicules - Débroussailleuse électrique à disposition à Aiguebelle - Suivi médical des agents par la médecine du travail du CdG73	7	7	4	196	- Veiller à ce que le niveau d'atténuation des protections auditives soit adapté au niveau sonore des équipements : ne pas surprotéger les agents, ni les isoler de leur environnement - Poursuivre le remplacement du matériel thermique par du matériel électrique (moins bruyant)			
146	TECHNIQUE	TOUS SITES	Entretien voirie / espaces publics	Chute de hauteur	Intervention dans des chambres de vannes ou regards d'eau pluviale d'environ 1,5m de profondeur	- Chaussures de sécurité antidérapantes - Mise en place d'un cadre de protection autour du regard lorsque celui-ci est ouvert	1	7	7	49	Veiller à mettre en place une protection autour des regards ouverts à Randens			
147	TECHNIQUE	ESPACES EXTERIEURS RANDENS	Transversal	Chute de hauteur	Conduite de nacelle	- Nacelle de location - Sous-traitance de l'installation des illuminations de Noël, de certains travaux d'égoutage et de la maintenance de l'éclairage publique - Travaux réalisés en binôme - Harnais	1	10	10	100	- Renouveler la formation à la conduite de nacelle (type CACES) et s'assurer que 2 agents soient formés - Délivrer une autorisation de conduite aux agents concernés - Faire contrôler les harnais par un organisme accrédité annuellement et former les agents à l'utilisation du harnais			
148	TECHNIQUE	ESPACES EXTERIEURS RANDENS	Transversal	Chute de hauteur	Utilisation d'un échafaudage	- Echafaudage roulant non démonté - Travaux réalisés en binôme	1	10	10	100	- Former les agents à l'utilisation d'un échafaudage roulant - Réaliser la vérification de l'échafaudage avant utilisation et au moins tous les 3 mois (par un organisme extérieur ou par un agent formé à ces vérifications)			
149	TECHNIQUE	TOUS SITES	Maintenance bâtiments	Chute de hauteur	Interventions diverses en hauteur pour le remplacement de néons, travaux de peinture, entretien des cheneaux etc. Travail jusqu'à 4m de hauteur (école d'Aiguebelle) Utilisation d'échelles ou escabeaux, certains en mauvais état	- Escabeaux ou échelles métalliques à disposition - Intervention privilégiée à deux agents mais pas systématique - Location d'une nacelle pour certains travaux à Randens - Echafaudage roulant à disposition à Randens	4	10	7	280	- Vérifier régulièrement l'état des échelles et escabeaux et mettre au rebut le matériel en mauvais état - Remplacer les échelles et escabeaux par du matériel sécurisé comme une PIRL (plateforme individuelle roulante légère) réglable en hauteur et facilement transportable Les échelles et escabeaux ne doivent pas être utilisés comme postes de travail - Favoriser la mutualisation du matériel entre Aiguebelle et Randens - Intervenir en binôme	L.Mellan et H.Genon		FAIT SUR RANDENS Mutualisation faite et travail en binôme également - sera complété par une note de service
150	TECHNIQUE	ESPACES EXTERIEURS RANDENS	Entretien des espaces verts	Chute de hauteur	Installation de suspensions florales en hauteur dans la commune Utilisation d'un escabeau, certains en mauvais état	- Organisation de l'activité à deux agents - Réduction du nombre de jardinières et suspensions mises en place sur la commune - Bacs en plastique plus légers	1	7	7	49	Vérifier régulièrement l'état des échelles et escabeaux et mettre au rebut le matériel en mauvais état			
151	TECHNIQUE	ESPACES EXTERIEURS AIGUEBELLE	Entretien des espaces verts	Chute de hauteur	Entretien d'espaces verts en hauteur : élagage, taille des haies etc. Utilisation d'échelles ou escabeaux, certains en mauvais état	- Mise à disposition d'une perche élagueuse - Certaines haies à hauteur d'homme - Intervention privilégiée à deux agents mais pas systématique - Sous-traitance de certains travaux d'égoutage	4	10	7	280	- Poursuivre l'abaissement de la hauteur des haies - Mettre à disposition un taille haie sur perche - Prévoir l'élagage à l'aide de matériel sécurisé lorsqu'il ne peut pas être réalisé à l'aide de matériel télescopique (nacelle, échafaudage, PIRL) ou sous-traiter l'intervention - Favoriser la mutualisation du matériel avec Randens - Intervenir en binôme	L.Mellan et H.Genon		taille haie sur perche acheté
152	TECHNIQUE	ESPACES EXTERIEURS RANDENS	Entretien des espaces verts	Chute de hauteur	Entretien d'espaces verts en hauteur : élagage, taille des haies etc. Utilisation d'un échafaudage, d'une nacelle ou travaux sur cordes	- Mise à disposition d'une perche élagueuse et d'un taille haie télescopique - Certaines haies à hauteur d'homme - Diminution progressive de la hauteur des haies - Intervention privilégiée à deux agents mais pas systématique - Sous-traitance de certains travaux d'égoutage - Location d'une nacelle - Echafaudage roulant à disposition - Harnais à disposition	4	10	4	160	- Poursuivre la sous-traitance des travaux d'égoutage non réalisables avec le matériel sécurisé dont disposent les agents - Eliminer les harnais non utilisés et le matériel personnel des agents - Si utilisation, faire impérativement contrôler les harnais par un organisme accrédité annuellement - Former les agents à l'utilisation du harnais et aux travaux sur cordes			

Envoyé en préfecture le 13/02/2025
Reçu en préfecture le 13/02/2025
Publié le
ID : 073-200086569-20241213-24_064-DE

N°	Unités de Travail	Site	Activités	Risques considérés	Situations de travail	Moyens de prévention et de protection existants	Plan d'actions				Suivi				
							Fréquence	Gravité	Maîtrise	Risque					
153	TECHNIQUE	TOUS SITES	Entretien voirie / espaces publics	Chute de hauteur	Installation de décorations (fanions, guirlandes sur la commune), jusqu'à 10m de hauteur Utilisation d'échelles ou escabeaux, certains en mauvais état	- Sous-traitance de l'installation des illuminations de Noël et de la maintenance de l'éclairage public - Berceaux d'appui pour poteaux sur les échelles	1	10	10	100	- Repenser la localisation de ces éléments et envisager de diminuer leur hauteur - Ne pas utiliser d'échelles et réaliser ces activités à l'aide de matériel conforme et sécurisé : nacelle par exemple - Mettre au rebut les échelles en mauvais état - Intervenir en binôme				
154	TECHNIQUE	ESPACES EXTERIEURS AIGUEBELLE	Entretien des espaces verts	Chute de hauteur	Entretien de talus, zones pentues ou accidentées Glissade, trébuchement etc.	- Chaussures de sécurité adhérentes à disposition et renouvelées annuellement - Entretien des talus à la débroussailleuse - Intervention d'une société extérieure pour entretien à l'épaveuse - Organisation des interventions en fonction des conditions météorologiques	1	7	7	49					
155	TECHNIQUE	TOUS SITES	Transversal	Chute de hauteur	Montée et descente d'un véhicule	- Chaussures de sécurité adhérentes à disposition et renouvelées annuellement - Marches et poignées	4	7	1	28	Veiller à la présence de 3 points d'appui sur les véhicules				
156	TECHNIQUE	ATELIER TECHNIQUE RANDENS	Travail à l'atelier	Chute de hauteur	Circulation proximité de la fosse Accès à la fosse pour utilisation	- Fermeture de la fosse par un platelage en bois - Echelle d'accès à la fosse	1	7	7	49	Installer des zébras antidérapants autour de la fosse pour signaler le danger				
157	TECHNIQUE	ATELIER TECHNIQUE RANDENS	Stockage	Chute de hauteur	Stockage de matériel sur une mezzanine dans l'atelier technique	- Accès sécurisé : escalier fixe en caillebotis, main courante - Garde-corps	4	7	1	28					
158	TECHNIQUE	TOUS SITES	Transversal	Chute de plain-pied	Déplacement sur des terrains accidentés, chemins forestiers par exemple Glissade, trébuchement etc.	- Chaussures de sécurité adhérentes à disposition et renouvelées annuellement - Entretien régulier des espaces verts et de la voirie - Connaissance du terrain	10	4	1	40					
159	TECHNIQUE	TOUS SITES	Déneigement et salage	Chute de plain-pied	Déplacements à pieds sur sol enneigé, glissant ou gelé	- Chaussures de sécurité adhérentes à disposition et renouvelées annuellement	1	4	7	28	Mettre à disposition des crampons amovibles				
160	TECHNIQUE	ATELIER TECHNIQUE AIGUEBELLE	Travail à l'atelier	Chute de plain-pied	Déplacements dans l'atelier technique Présence d'obstacles au sol, de câbles, de matériel divers etc. parfois entreposé dans les voies de circulation Déplacement sur un sol glissant (huile, eau etc.)	- Sol sans irrégularités - Quelques supports de stockage à disposition - Port de chaussures de sécurité adhérentes - Produit absorbant à disposition en cas de fuite de produit liquide	7	4	7	196	- Trier et ranger régulièrement les locaux et mettre au rebut le matériel non utilisé - Veiller à ne rien entreposer au sol et à laisser les voies de circulation libres - Débrancher les machines lorsqu'elles ne sont pas utilisées et ne pas laisser de câbles au sol				
161	TECHNIQUE	ATELIER TECHNIQUE RANDENS	Travail à l'atelier	Chute de plain-pied	Déplacements dans l'atelier technique Présence d'obstacles au sol dans certaines zones de l'atelier, de câbles, de matériel divers etc. Déplacement sur un sol glissant (huile, eau etc.)	- Sol sans irrégularités - Supports de stockage à disposition - Voies de circulation dégagées - Port de chaussures de sécurité adhérentes - Produit absorbant à disposition en cas de fuite de produit liquide	7	4	1	28	- Trier et ranger régulièrement les locaux et mettre au rebut le matériel non utilisé - Veiller à ne rien entreposer au sol et à laisser les voies de circulation libres				
162	TECHNIQUE	ATELIER TECHNIQUE AIGUEBELLE	Stockage	Chute d'objets, effondrement	Stockage de matériel en appui contre les murs (échelles, planches, outils à manche etc.) Stockage de matériel sur des étagères, matériel empilé ou en équilibre instable	- Quelques supports de stockage et racks - Etagères en bois ou métalliques à disposition - Port de chaussures de sécurité - Peu de stockage en hauteur	7	4	7	196	- Trier et ranger régulièrement les locaux et mettre au rebut le matériel non utilisé - Prévoir des supports de stockage adaptés (rayonnages, racks, etc.) afin de ne pas stocker de matériel en appui contre les murs ou empilé - Ne pas stocker d'éléments lourds en hauteur				
163	TECHNIQUE	ESPACES EXTERIEURS AIGUEBELLE	Entretien voirie / espaces publics	Chute d'objets, effondrement	Ouverture de regards pour l'intervention dans des chambres de vannes Manutention de tampons, coincement des doigts	- Ouverture à l'aide d'une pioche	1	4	10	40	Mettre à disposition un lève plaque				
164	TECHNIQUE	ATELIER TECHNIQUE RANDENS	Travail à l'atelier	Chute d'objets, effondrement	Utilisation de portes sectionnelles à l'atelier	- Port de chaussures de sécurité	4	4	10	160	Faire contrôler les portes sectionnelles par un organisme extérieur				
165	TECHNIQUE	TOUS SITES	Manifestations / manutentions	Chute d'objets, effondrement	Transport et manutention de matériel d'animation ou d'évènementiel : podium, barrières, chapiteau, scène, mobilier (tables, chaises etc.) Coincement ou écrasement des mains ou des pieds en cas de chute du matériel	- Port de chaussures de sécurité - Gants de manutention à disposition - Organisation à plusieurs agents si besoin - Outils d'aide à la manutention à disposition à Aiguebelle : transpalette, diable, planche à roulettes	4	4	4	64	- Prévoir de mettre à disposition des outils d'aide à la manutention supplémentaires à Randens : diable, planche à roulettes - Prévoir des chariots roulants pour le mobilier				
166	TECHNIQUE	TOUS SITES	Entretien voirie / espaces publics	Chute d'objets, effondrement	Ouverture de regards pour l'intervention dans des chambres de vannes ou des regards d'eau pluviale Coincement ou écrasement des doigts	- Ouverture à l'aide d'une pioche ou barre à mine	1	4	10	40	Mettre à disposition un lève plaque				
167	TECHNIQUE	TOUS SITES	Déneigement et salage	Equipements de travail	Utilisation de fraise à neige pour le déneigement Contact avec des parties mobiles de l'équipement, happement, projection, coupure	- Sous-traitance du déneigement des routes - Equipement en bon état et entretenu - Conformité aux normes CE et présence d'éléments de sécurité (système d'asservissement avec arrêt automatique) - Mise à disposition des chaussures de sécurité et de vêtements couvrants - Trousses de secours dans les ateliers et véhicules - Formation des agents aux premiers secours en 2021	1	7	4	28	Rédiger des fiches de sécurité pour les machines				

Envoyé en préfecture le 13/02/2025

Reçu en préfecture le 13/02/2025

Publié le

ID : 073-200086569-20241213-24_064-DE



											Plan d'actions				Envoyé en préfecture le 13/02/2025 Reçu en préfecture le 13/02/2025 Publié le ID : 073-200086569-20241213-24_064-DE	
N°	Unités de Travail	Site	Activités	Risques considérés	Situations de travail	Moyens de prévention et de protection existants	Fréquence	Gravité	Maîtrise	Risque	Actions correctives	Pilote	Décal	Suivi		
168	TECHNIQUE	ATELIER TECHNIQUE AIGUEBELLE	Travail à l'atelier	Equipements de travail	Utilisation de machines et outils dangereux dans un espace de travail très encombré Les établis et zones au sol autour des machines ne sont pas dégagés, augmentant le risque de blessure lors de l'utilisation de ces machines	- Etablis à disposition - Quelques supports de stockage et racks - Etagères en bois ou métalliques à disposition	4	7	10	280	- Veiller à ne rien entreposer au sol et à laisser les abords des machines libres à la circulation - Désencombrer les établis - Débrancher les machines lorsqu'elles ne sont pas utilisées - Faire passer les câbles d'alimentation de manière à ce que personne ne puisse trébucher dessus	V.Gazet				note de service en cours de rédaction
169	TECHNIQUE	TOUS SITES	Travail à l'atelier	Equipements de travail	Utilisation d'équipements à pression : compresseur, karcher Projection d'air sous pression, de débris Explosion, coup de fouet du flexible	- Chaussures de sécurité et vêtements couvrants - Mise à disposition de lunettes de sécurité - Agents formés aux premiers secours en 2021 - Trousses de secours dans les ateliers et véhicules	1	7	4	28	- Faire contrôler et requalifier le compresseur par un organisme accrédité (en fonction du volume) - Porter des lunettes de protection lors de l'utilisation de cet équipement					
170	TECHNIQUE	TOUS SITES	Travail à l'atelier	Equipements de travail	Soudure à l'arc Projections de matières incandescentes	- Casque de soudure à disposition - Chaussures de sécurité et vêtements couvrants - Soudure en extérieur parfois - Agents formés aux premiers secours en 2021 - Trousses de secours dans les ateliers	1	7	7	49	- Mettre à disposition un tablier et des gants ignifugés et protégeant de la chaleur - Désencombrer les établis - Prévoir un rideau de protection au niveau lors des activités de soudure - Former les agents à la soudure					
171	TECHNIQUE	TOUS SITES	Transversal	Equipements de travail	Utilisation d'équipements à risque de projections : souffleur, débroussailleuse, disceuse, meuleuse, ponceuse, tronçonneuse... Projections de cailloux, gravillons, herbe, copeaux, poussières, matières incandescentes... Les projections sont augmentées lors du débroussaillage au cimetière (graviers)	- Port de chaussures de sécurité et de vêtements couvrants - Masques FFP1 et FFP2 à disposition - Lunettes de sécurité et casque visière à disposition - Combinaison de débroussaillage à disposition à Randens - Conformité CE des équipements, en bon état et entretenus - Carter de protection - Agents formés aux premiers secours en 2021 - Trousses de secours dans les ateliers et véhicules	7	4	4	112	- Mettre à disposition des pantalons de débroussaillage (avec protection des jambes contre les projections) - Sensibiliser les agents au port des EPI et porter des lunettes de protection - Réaliser des fiches de poste sécurité pour les machines	L.Mellan et B.Buet				équipement fourni
172	TECHNIQUE	TOUS SITES	Transversal	Equipements de travail	Utilisation : - d'outils portatifs (secteur et batterie): visseuse, disceuse, scie sabre, scie sauteuse, ponceuse etc. - de machines fixes : scie à onglet, touret à meuler etc. Les tourets à meuler ne sont pas conformes aux normes CE Utilisation d'outils avec risque de coupure, sectionnement	- Equipements de travail conformes aux normes CE (sauf tourets à meuler), en bon état et entretenus - Carter de protection - Mise à disposition de chaussures de sécurité, vêtements couvrants, lunettes de protection, gants de manutention, gants en cuir - Agents formés aux premiers secours en 2021 - Trousses de secours dans les ateliers et véhicules	7	4	7	196	- Faire vérifier la conformité aux normes des machines et la présence de carters de protection - Sinon, remplacer les machines non conformes aux normes CE - Désencombrer les établis/espaces de travail - Réaliser des fiches de poste sécurité pour les machines					
173	TECHNIQUE	TOUS SITES	Entretien des espaces verts	Equipements de travail	Utilisation d'équipement de travail coupant ou tranchant : débroussailleuse, tondeuse, taille-haie etc. Utilisation d'outils avec risque de coupure, sectionnement	- Entretien à l'épaveuse réalisé par une entreprise extérieure - Equipements de travail conformes aux normes CE, en bon état et entretenu - Carters de protection - Mise à disposition de chaussures de sécurité, vêtements couvrants, combinaison de débroussaillage, gants de manutention et gants en cuir - Agents formés aux premiers secours en 2021 - Trousses de secours dans les ateliers et véhicules	7	7	4	196	Réaliser des fiches de poste sécurité					
174	TECHNIQUE	ESPACES EXTERIEURS AIGUEBELLE	Entretien des espaces verts	Equipements de travail	Elagage, tronçonnage Utilisation d'outils avec risque de coupure, sectionnement Protection insuffisante	- Réalisation de travaux uniquement sur des petits arbres sur des arbres abattus ou tombés - Sous-traitance des travaux si besoin - Mise à disposition d'EPI de bucheronnage : pantalon et gants, casque avec visière - Agents formés aux premiers secours en 2021 - Trousses de secours dans les ateliers et véhicules	4	7	7	196	- Former tous les agents au tronçonnage - Mettre à disposition des guêtres de bucheronnage dans les engins - Intervenir à deux agents - Prévoir un kit membre sectionné dans les trousses de secours - Réaliser des fiches de poste sécurité					
175	TECHNIQUE	ESPACES EXTERIEURS RANDENS	Entretien des espaces verts	Equipements de travail	Elagage, tronçonnage Utilisation d'outils avec risque de coupure, sectionnement Protection insuffisante	- Réalisation de travaux uniquement sur des petits arbres sur des arbres abattus ou tombés - Sous-traitance des travaux si besoin - Mise à disposition d'EPI de bucheronnage : pantalon - Agents formés aux premiers secours en 2021 - Trousses de secours dans les ateliers et véhicules	4	7	10	280	- Former tous les agents au tronçonnage - Mettre à disposition les EPI de bucheronnage adaptés (pantalon, veste ou manchettes, gants, chaussures) - Mettre à disposition des guêtres de bucheronnage dans les engins - Intervenir à deux agents - Prévoir un kit membre sectionné dans les trousses de secours - Réaliser des fiches de poste sécurité	L.Mellan, B.Buet			epi seront achetés ainsi que le kit membre	
176	TECHNIQUE	TOUS SITES	Transversal	Equipements de travail	Utilisation d'équipements de travail vibrants : tondeuses manuelles, débroussailleuse, tronçonneuse etc. Vibrations transmises aux membres supérieurs	- Mise à disposition de matériel conforme aux normes CE, en bon état et entretenu - Débroussailleuse électrique à disposition à Aiguebelle - Gants anti vibrations à disposition à Aiguebelle - Intervention d'une société extérieure pour entretien à l'épaveuse - Autonomie des agents dans l'organisation des activités - Rotation des tâches encouragée, maximum 1/2] sur une même activité à Randens	7	4	4	112	Envisager de fournir des gants anti-vibrations à Randens					
177	TECHNIQUE	TOUS SITES	Transversal	Equipements de travail	Conduite d'engins : tracteur tondeuse Utilisation prolongée d'un engin vibrant, vibrations transmises à tout le corps	- Tondeuses entretenues - ISEKI équipée d'un siège pneumatique (Aiguebelle) - Intervention d'une société extérieure pour entretien à l'épaveuse - Rotation des tâches encouragée, maximum 1/2] sur une même activité à Randens	4	4	4	64	Remplacer le siège de la tondeuse de Randens par un siège pneumatique si possible					

											Plan d'actions				Envoyé en préfecture le 13/02/2025 Reçu en préfecture le 13/02/2025 Publié le ID : 073-200086569-20241213-24_064-DE	
N°	Unités de Travail	Site	Activités	Risques considérés	Situations de travail	Moyens de prévention et de protection existants	Fréquence	Gravité	Maîtrise	Risque	Actions correctives	Pilote	Déla	Suivi		
178	TECHNIQUE	TOUS SITES	Transversal	Equipements de travail	Utilisation d'équipements de travail personnels appartenant aux agents	- Mutualisation de certains équipements entre Aiguebelle et Randens	4	4	10	160	- Interdire l'utilisation d'équipements de travail personnels et fournir aux agents le matériel et les équipements nécessaires à la réalisation de leurs missions - Encourager et favoriser la mutualisation de matériel entre Aiguebelle et Randens					
179	TECHNIQUE	ATELIER TECHNIQUE AIGUEBELLE	Travail à l'atelier	Incendie ou explosion	Poste de travail de soudure dans un espace de travail très encombré et présentant un risque d'incendie : établi et mobilier en bois dans la pièce, présence de solvants et de peinture, résidus de matières inflammables type essence liés à la réalisation de travaux de petite mécanique dans cet espace	- Extincteur à disposition à l'entrée de l'atelier	1	10	10	100	- Désencombrer les établis - Eloigner le poste de soudure de toute matière inflammable - Mettre en place une procédure pour les travaux par point chaud - Prévoir un rideau de protection lors des activités de soudure - Installer un extincteur à proximité du poste à souder					
180	TECHNIQUE	ATELIER TECHNIQUE AIGUEBELLE	Travail à l'atelier	Incendie ou explosion	Départ de feu à l'atelier Présence d'extincteurs réformés et hors d'usage dans l'atelier	- Extincteur à disposition à l'entrée de l'atelier - Contrôle annuel des extincteurs par un organisme extérieur	4	7	10	280	- Mettre au rebut les extincteurs non fonctionnels - Faire contrôler les installations électriques	L.Mellan H.Genon			extincteurs : une demande sera faite auprès du centre de secours	
181	TECHNIQUE	ATELIER TECHNIQUE AIGUEBELLE	Travail à l'atelier	Incendie ou explosion	Evacuation en cas de départ de feu Condamnation des issues dans l'atelier	- Extincteur à disposition à l'entrée de l'atelier - Contrôle annuel des extincteurs par un organisme extérieur	4	7	10	280	Décondamner certaines sorties afin de permettre le dégagement des agents en cas d'incendie dans l'atelier	L.Mellan, H Genon			réflexion en cours sur le devenir des locaux réorganisation des services	
182	TECHNIQUE	ATELIER TECHNIQUE RANDENS	Travail à l'atelier	Incendie ou explosion	Utilisation de la fosse	- Fermeture de la fosse par un platelage en bois - Echelle d'accès à la fosse	1	10	10	100	- Mettre à disposition un extincteur dans la fosse - Prévoir une échelle ou autre moyen d'accès à chaque extrémité de la fosse afin de pouvoir évacuer - Mettre en place un éclairage conforme ATEX - Mettre en place un système de ventilation - Ne pas travailler sur les véhicules essence dans la fosse					
183	TECHNIQUE	ATELIER TECHNIQUE RANDENS	Transversal	Incendie ou explosion	Stockage de produits chimiques inflammables : white spirit, acétone, essence, désinfectant etc.	- Stockage des produits inflammables dans une armoire sécurisée - Local ventilé - Présence de rétention - Interdiction de fumer affichée - Accès aux produits restreint et fermé - Absorbant à disposition - Installations électriques contrôlées dans l'atelier - Extincteur à disposition dans l'atelier, contrôlé annuellement	4	7	1	28	- Mettre à disposition un extincteur à proximité - Mettre à disposition les FDS et fiches techniques des produits stockés					
184	TECHNIQUE	ATELIER TECHNIQUE AIGUEBELLE	Transversal	Incendie ou explosion	Stockage de produits chimiques inflammables : huile, essence, Aspen, white spirit etc.	- Extincteur à disposition dans l'atelier, contrôlé annuellement - Absorbant à disposition	4	7	10	280	- Stocker tous les produits liquides inflammables dans une armoire sécurisée et coupe-feu, éloignés de sources d'ignition - Mettre en place une rétention étanche et incombustible - Mettre à disposition un extincteur à proximité	V.Gazet	45505		diagnostic	
185	TECHNIQUE	ATELIER TECHNIQUE AIGUEBELLE	Travail à l'atelier	Incendie ou explosion	Fumer dans les locaux de travail Locaux présentant un risque d'incendie	- Temps de pause	4	7	7	196	- Rappeler l'interdiction de fumer dans les locaux de travail et veiller au respect de cette consigne - Rédiger un règlement intérieur ou une note de service sur la gestion des consommations de substances psychoactives et des conduites addictives en milieu de travail					
186	TECHNIQUE	TOUS SITES	Transversal	Manutention mécanique de charges	Utilisation d'appareils de levage : palan à chaîne et palan électrique sur rail (Aiguebelle), palan à chaîne (Randens)	- Port de chaussures de sécurité	1	10	10	100	- Avant prochaine utilisation, faire contrôler les palans par un organisme accrédité - Former les agents à l'utilisation de ces équipements - Se tenir à distance de la charge - Porter un casque de sécurité					
187	TECHNIQUE	ESPACES EXTERIEURS AIGUEBELLE	Entretien des espaces verts	Noyade	Entretien de talus, zones pentues aux abords du lac Glissade, trébuchement dans l'eau	- Chaussures de sécurité adhérentes à disposition et renouvelées annuellement - Entretien des talus à la débroussailluse - Organisation des interventions en fonction des conditions météorologiques	1	7	7	49						
188	TECHNIQUE	ATELIER TECHNIQUE AIGUEBELLE	Transversal	Organisation de la prévention	Gestion des consommations de substances psychoactives	- Mise à disposition de trousse de secours équipée d'un éthylotest	1	7	7	49	En l'absence de règlement intérieur ou note de service à ce sujet, ne pas faire faire d'éthylotest aux agents					
189	TECHNIQUE	TOUS SITES	Transversal	Organisation de la prévention	Gestion des équipements de protection individuelle (EPI) Dotation de départ pour les agents Budget annuel par agent dédié au renouvellement des EPI et vêtements de travail	- Choix des vêtements de travail et EPI par les agents - Casiers à disposition à Aiguebelle	4	4	7	112	- Mettre à disposition des agents de Randens un espace casier/vestiaire - Prendre en charge le nettoyage des vêtements en mettant à disposition par exemple une machine à laver - Veiller au renouvellement des équipements haute visibilité dès que nécessaire (se référer au nombre de lavages)					

N°	Unités de Travail	Site	Activités	Risques considérés	Situations de travail	Moyens de prévention et de protection existants	Plan d'actions				Suivi	Envoyé en préfecture le 13/02/2025 Reçu en préfecture le 13/02/2025 Publié le ID : 073-200086569-20241213-24_064-DE		
							Fréquence	Gravité	Maîtrise	Risque			Actions correctives	Pilote
190	TECHNIQUE	ATELIER TECHNIQUE AIGUEBELLE	Travail à l'atelier	Qualité de l'air et émission	Fumer dans les locaux de travail Exposition des travailleurs à la fumée de tabac cancérigène (tabagisme passif)	- Temps de pause	4	7	10	280	- Rappeler l'interdiction de fumer dans les locaux de travail et veiller au respect de cette consigne - Rédiger un règlement intérieur ou une note de service sur la gestion des consommations de substances psychoactives et des conduites addictives en milieu de travail	V.Gazet		note de service en cours de rédaction
191	TECHNIQUE	TOUS SITES	Travail à l'atelier	Risques liés aux rayonnements	Soudure à l'arc Exposition à des rayonnements optiques artificiels	- Casque de soudure à disposition - Chaussures de sécurité et vêtements couvrants - Soudure en extérieur parfois	1	7	4	28	Former les agents à la soudure			
192	TECHNIQUE	TOUS SITES	Transversal	Risques liés aux rayonnements	Travail en extérieur tout au long de l'année Exposition aux rayonnements solaires	- En période de canicule, possibilité d'adaptation exceptionnelle des horaires à la demande des agents : 6h à 13/14h - Organisation du travail en tenant compte des conditions météorologiques - Vêtements de travail couvrants - Protections personnelles	4	7	4	112	- Définir les modalités d'organisation du travail en période de canicule - Mettre à disposition des lunettes de soleil et casquettes	L.Mellan et H.Genon		aménagement des horaires en cas de canicule
193	TECHNIQUE	TOUS SITES	Transversal	Risques biologiques, infectieux et hygiène	Travail en extérieur Morsures de serpents ou animaux, piqûres d'insectes, de tiques etc.	- Port de vêtements couvrants et chaussures de sécurité - Vêtements couvrants - Suivi médical des agents par le service de médecine du travail du Cdg73 - Mise à disposition de trousse de secours dans les ateliers et véhicules - Formation des agents au PSC1 en 2021	4	4	4	64	- Ajouter un tire-tique dans les trousse de secours - Sensibiliser les agents à ce risque			
194	TECHNIQUE	ESPACES EXTERIEURS RANDENS	Entretien voirie / espaces publics	Risques biologiques, infectieux et hygiène	Nettoyage des regards d'eau pluviale	- Agent vacciné contre la leptospirose - Port de vêtements couvrants et de gants MAPA - Suivi médical des agents par le service de médecine du travail du Cdg73 - Mise à disposition de trousse de secours dans les ateliers et véhicules - Formation des agents au PSC1 en 2021	4	4	7	112	- Porter des gants d'égoutiers et une combinaison jetable lors de cette tâche			
195	TECHNIQUE	TOUS SITES	Entretien voirie / espaces publics	Risques biologiques, infectieux et hygiène	Ramassage d'animaux morts	- Port de vêtements couvrants et des chaussures de sécurité - Gants jetables à disposition - Sacs poubelles - Suivi médical des agents par le service de médecine du travail du Cdg73 - Mise à disposition de trousse de secours dans les ateliers et véhicules - Formation des agents au PSC1 en 2021	1	4	1	4				
196	TECHNIQUE	TOUS SITES	Entretien voirie / espaces publics	Risques biologiques, infectieux et hygiène	Nettoyage des sanitaires publics Contact avec des surfaces contaminées et matières souillées	- Point d'eau à l'atelier et dans les sanitaires - Douche à disposition à l'atelier de Randens - Port de vêtements couvrants - Gants MAPA ou gants jetables à disposition - Nettoyage à grande eau avec brosse + raclette - Nettoyage régulier des sanitaires	4	4	4	64	Mettre à disposition des combinaisons jetables			
197	TECHNIQUE	TOUS SITES	Entretien voirie / espaces publics	Risques biologiques, infectieux et hygiène	Ramassage des ordures et collecte des déchets verts au cimetière	- Port de vêtements couvrants - Gants jetables ou gants MAPA à disposition - Utilisation d'une pelle pour chargement dans le camion (Randens) - Douche à disposition à l'atelier de Randens, point d'eau à Aiguebelle - Suivi médical des agents par le service de médecine du travail du Cdg73 - Mise à disposition de trousse de secours dans les ateliers et véhicules - Formation des agents au PSC1 en 2021	4	4	4	64	- Sensibiliser les agents au risque biologique - Diffuser la conduite à tenir en cas d'accident d'exposition au sang			
198	TECHNIQUE	TOUS SITES	Entretien des espaces verts	Risques biologiques, infectieux et hygiène	Entretien des espaces verts en présence de déjections canines Projections et contact avec des matières biologiques	- Port de vêtements couvrants - Débroussaillage : port de casque avec visière, col à disposition - Carters de protection sur les débroussailleuses ou tondeuses - Douche à disposition à l'atelier de Randens - Suivi médical des agents par le service de médecine du travail du Cdg73 - Mise à disposition de trousse de secours dans les ateliers et véhicules - Formation des agents au PSC1 en 2021	4	4	4	64	- Installer des panneaux de sensibilisation sur les zones herbeuses - Envisager de faire une vérification et d'éliminer les déjections avant l'intervention - Sensibiliser les agents au risque biologique			
199	TECHNIQUE	TOUS SITES	Transversal	Risques biologiques, infectieux et hygiène	Réalisation de travaux pouvant être salissant	- Aiguebelle : espace de pause chauffé à disposition, équipé de sanitaires, casiers et d'une douche (non fonctionnelle) - Randens : espace de pause chauffé à disposition, équipé de sanitaires et d'une douche	4	4	7	112	- Réparer la douche à l'atelier d'Aiguebelle - Fournir des casiers à l'atelier de Randens pour ranger et stocker les vêtements de travail à l'écart des postes de travail - Prévoir des vestiaires conformes à la réglementation : isolés des locaux de travail, chauffés, aérés, H et F séparés...			
200	TECHNIQUE	ATELIER TECHNIQUE AIGUEBELLE	Transversal	Risques biologiques, infectieux et hygiène	Stockage de produits chimiques dans l'espace de pause car le reste de l'atelier n'est pas hors gel	- Espace de pause chauffé à disposition à Aiguebelle	4	4	7	112	- Ne pas entreposer de denrées alimentaires et de produits chimiques dangereux à proximité - Envisager de mettre le local hors gel			
201	TECHNIQUE	ATELIER TECHNIQUE RANDENS	Transversal	Risques chimiques	Stockage de produits chimiques : white spirit, acétone, désinfectant, acides etc.	- Stockage des produits dans une armoire sécurisée - Local ventilé - Présence de rétention - Absorbant à disposition - Accès aux produits restreint et fermé	4	7	1	28	- Vérifier les incompatibilités entre produits - Veiller à stocker tous les produits liquides sous rétention - Mettre à disposition les FDS et fiches techniques des produits stockés			

											Plan d'actions				Envoyé en préfecture le 13/02/2025 Reçu en préfecture le 13/02/2025 Publié le ID : 073-200086569-20241213-24_064-DE	
N°	Unités de Travail	Site	Activités	Risques considérés	Situations de travail	Moyens de prévention et de protection existants	Fréquence	Gravité	Maîtrise	Risque	Actions correctives	Pilote	Délai	Suivi		
202	TECHNIQUE	ATELIER TECHNIQUE AIGUEBELLE	Transversal	Risques chimiques	Stockage de produits chimiques dans des conditions inadaptées : white spirit, vinaigre, diluant, déboucheur, acétone etc. Mélanges de produits incompatibles Fuites de certains produits chimiques	- Absorbant à disposition - Stockage de certains produits dans une armoire métallique - Substitution de certains produits chimiques	4	7	7	196	- Faire l'inventaire des produits chimiques, trier et éliminer les produits non utilisés - Stocker les produits chimiques dans une armoire sécurisée et ventilée ou veiller à ce que le local soit ventilé - Stocker les produits chimiques liquides sous rétention, en tenant compte des incompatibilités entre produits (acide / base par exemple) - Mettre à disposition les fiches techniques et les FDS des produits sur le lieu de stockage					
203	TECHNIQUE	TOUS SITES	Transversal	Risques chimiques	Utilisation de produits chimiques divers : solvants, acides, bases etc.	- Substitution de certains produits chimiques (peinture à signalisation horizontale par exemple) - Substitution des produits phytosanitaires - Port de vêtements couvrants, chaussures de sécurité - Mise à disposition de lunettes, masques FFP1, FFP2 ou masques à cartouches - Gants jetables à disposition et gants MAPA EN374 - Douche à disposition à Randens - Point d'eau à l'atelier à Aiguebelle	4	7	7	196	- Mettre à disposition les fiches techniques et les FDS des produits sur le lieu de stockage - Veiller au port des EPI requis (voir FDS) - Mettre à disposition un rince-œil - Sensibiliser les agents au risque chimique					
204	TECHNIQUE	TOUS SITES	Transversal	Risques chimiques	Utilisation d'équipements et de matériel thermique : débroussailleuse, tronçonneuse, souffleur, tondeuse etc. Exposition aux gaz d'échappement des équipements	- Travaux en extérieur, dans un environnement ventilé - Equipements de travail conformes aux normes CE, en bon état et entretenus - Mise à disposition d'une débroussailleuse électrique à Aiguebelle	7	7	4	196	Envisager de remplacer le matériel thermique par du matériel électrique					
205	TECHNIQUE	TOUS SITES	Travail à l'atelier	Risques chimiques	Réalisation de travaux générant des poussières (ponceuse, disqueuse par exemple) Activités de menuiserie générant des poussières de bois	- Port de vêtements couvrants, chaussures de sécurité - Mise à disposition de lunettes, masques FFP1, FFP2 ou masques à cartouches - Gants jetables à disposition et gants MAPA EN374 - Aération de l'atelier à Randens	4	10	4	160	- Mettre en place une aspiration des poussières de bois à la source - Mettre à disposition et porter un masque à minima FFP2 lors des travaux générant de la poussière de bois - Mettre à disposition un aspirateur pour nettoyage des copeaux					
206	TECHNIQUE	TOUS SITES	Travail à l'atelier	Risques chimiques	Soudure à l'arc Exposition aux fumées de soudure	- Casque de soudure à disposition - Chaussures de sécurité et vêtements couvrants - Soudure en extérieur parfois - Aération de l'atelier à Randens	1	10	10	100	- Mettre en place une aspiration des fumées à la source - Mettre à disposition et porter un masque respiratoire type masque à ventilation assistée - Désencombrer une issue pour permettre l'aération de l'atelier de soudure à Aiguebelle - Former les agents à la soudure					
207	TECHNIQUE	TOUS SITES	Maintenance bâtiments	Risques électriques	Interventions sur des installations électriques : détection de panne, changements d'ampoule, remplacement de coffret etc.	- Sous-traitance de l'installation des illuminations de Noël et de la maintenance de l'éclairage publique - Installations électriques contrôlées sans certains bâtiments - 2 agents formés B1 B2 BR BC en 2023 - VAT - Tournevis isolant - Travail hors tension	4	10	7	280	- Délivrer titre d'habilitation électrique aux agents formés - Fournir des EPI isolants : visière, gants, tapis ou chaussures - Mettre à disposition un VAT et du matériel de consignation - Sensibiliser les autres agents au risque électrique et au protocole de réarmement de disjoncteur et changement d'ampoule (si installations protégées)	L. Mellan				achat du vat. Les travaux électriques sont réalisés par des artisans
208	TECHNIQUE	TOUS SITES	Transversal	Risques électriques	Travaux à proximité de réseaux enterrés ou aériens lors de l'utilisation d'une nacelle ou de travaux en voirie etc.	- Plan des réseaux à disposition - Programmations des interventions - Distance de sécurité - Réalisation des DICT / ATU - Certaines interventions sous-traitées	1	10	7	70	Former les agents à l'intervention à proximité des réseaux et leur délivrer l'autorisation (AIPR)					
209	TECHNIQUE	ESPACES EXTERIEURS AIGUEBELLE	Manifestations / manutentions	RPS	Gestion du marché hebdomadaire Contact difficile avec certains marchands Incivilités, altercations, violences verbales ou physiques, agression	- Règlement de marché en place - Remontée d'information en mairie - Téléphone à disposition	4	4	4	64	Établir et diffuser la conduite à tenir en cas d'agression					
210	TECHNIQUE	TOUS SITES	Transversal	RPS	Contact avec des administrés mécontents Incivilités, altercations, violences verbales ou physiques, agression	- Remontée d'information en mairie	4	4	7	112	Établir et diffuser la conduite à tenir en cas d'agression					
211	TECHNIQUE	TOUS SITES	Transversal	Risques routiers	Conduite de véhicules communaux : - 2 Renault Master - 1 IVECO Daily avec benne ampliroll - 1 IVECO - 1 Kangoo - Remorques	- A Randens, les véhicules sont identifiés avec le blason de la commune - Véhicules équipés en hiver - Déneigement des routes réalisé par une entreprise extérieure - Kit de sécurité routière (triangle, gilet HV) - Véhicules entretenus et contrôlés - Permis de conduire - Connaissance du territoire de la commune	7	7	4	196	- Rappeler l'obligation du port de la ceinture de sécurité - Rappeler l'obligation d'informer l'employeur en cas de perte ou suspension du permis de conduire - Envisager une sensibilisation des agents au risque routier					
212	TECHNIQUE	TOUS SITES	Entretien des espaces verts	Risques routiers	Conduite de tracteur tondeuse Conduite sur la voie publique	- Une tondeuse transportée sur le lieu d'intervention (Randens) - Equipements entretenus - Arceau de sécurité sur la tondeuse ISEKI - Permis de conduire	4	7	7	196	- Former les agents à la conduite de la tondeuse autoportée et délivrer une autorisation de conduite pour chaque agent - Ne pas circuler sur la voie publique avec un véhicule non immatriculé : utiliser un véhicule pour transporter le tracteur tondeuse					
213	TECHNIQUE	TOUS SITES	Entretien voirie / espaces publics	Risques routiers	Conduite de balayeuse	- Permis de conduire - Equipements entretenus - Limitation à 25 km/h - Gyrophare	4	7	7	196	Former les agents à la conduite de la balayeuse et délivrer une autorisation de conduite pour chaque agent					

											Plan d'actions			
N°	Unités de Travail	Site	Activités	Risques considérés	Situations de travail	Moyens de prévention et de protection existants	Fréquence	Gravité	Maîtrise	Risque	Actions correctives	Pilote	Délai	Suivi
214	TECHNIQUE	TOUS SITES	Transversal	Risques routiers	Réalisation de chantiers mobiles Signalisation insuffisante de certains véhicules	- Véhicules de Randens équipés de signalétique conforme : zébra, gyrophares et triflash - A Randens, les véhicules sont identifiés avec le blason de la commune - 2 Master d'Aiguebelle équipés de gyrophares et de zébra - IVECO ampliroil d'Aiguebelle équipé de gyrophares et triflash - Panneaux de signalisation à disposition	7	7	4	196	Mettre en conformité la signalisation de tous les véhicules réalisant des chantiers mobiles sur la voirie : bandes réfléchissantes, gyrophares, triflash (AK5)			
215	TECHNIQUE	TOUS SITES	Transversal	Risques routiers	Interventions à proximité de la circulation Certains endroits accidentogènes : îlot central au niveau de la route départementale, bord de la nationale, route principale où les véhicules roulent vite etc.	- Mise en place d'une signalisation - Stationnement du véhicule en amont de la zone d'intervention - Véhicules de Randens équipés de signalétique conforme - Port de vêtements HV : pantalons, gilets et vestes à disposition - Aide du conseil départemental lors de la mise en place d'une signalisation - 1 agent formé à la signalisation temporaire par un ancien employeur	7	10	4	280	- Former les agents à la signalisation temporaire - Mettre systématiquement en place une signalisation adaptée (notamment lors de l'ouverture de tampons par exemple) - Faire le point avec les agents sur les panneaux de signalisation et fournir le matériel manquant - Privilégier les interventions lorsque la circulation est limitée et envisager de couper la circulation - Lors des interventions sur des zones > 50 km/h, porter une combinaison HV ou un pantalon + un haut HV - Envisager d'enrober l'îlot central au niveau de la route départementale afin de réduire les interventions	L.Mellan, B.Buet		signalisation temporaire : une brochure est à disposition dans les ateliers et une vérification du matériel manquant est en cours - Dans les travaux de la traversée d'Aiguebelle qui démarrent, des feux tricolores sont prévus, l'îlot devrait être supprimé
216	TECHNIQUE	ATELIER TECHNIQUE AIGUEBELLE	Transversal	Travail isolé	Travail hors de portée de vue et de voix d'autres personnes, en extérieur dans une zone isolée ou dans un bâtiment	- Téléphone professionnel à disposition - Couverture réseau sur toute la commune - Privilégier les interventions en binôme, surtout lors des activités dangereuses - Collègues prévenus des lieux d'intervention - Communication régulière au cours de la journée - Veille entre agents en fin de poste midi et soir	4	10	4	160	- Interdire le travail isolé pour les travaux dangereux (travail en hauteur par exemple) - Envisager l'entraide entre Aiguebelle et Randens afin d'organiser le travail en binôme - Fournir des PTI ou autres systèmes d'alarme pour travailleurs isolés			
217	TECHNIQUE	ATELIER TECHNIQUE RANDENS	Transversal	Travail isolé	Travail hors de portée de vue et de voix d'autres personnes, en extérieur dans une zone isolée ou dans un bâtiment Travail seul tous les après-midi en hiver	- Téléphone professionnel à disposition - Couverture réseau sur toute la commune - Privilégier les interventions en binôme, surtout lors des activités dangereuses - Collègues prévenus des lieux d'intervention (sauf quand agent absent, tous les après-midi en hiver) - Communication régulière au cours de la journée - Veille entre agents en fin de poste midi et soir - Adaptation des activités réalisées les après-midi en hiver (agent seul)	7	10	7	490	- Interdire le travail isolé pour les travaux dangereux (travail en hauteur par exemple) - Envisager l'entraide entre Aiguebelle et Randens afin d'organiser le travail en binôme - Fournir des PTI ou autres systèmes d'alarme pour travailleurs isolés	V.Gazet, B.Buet		réalisés - sera complété par une note de service

Envoyé en préfecture le 13/02/2025
Reçu en préfecture le 13/02/2025
Publié le
ID : 073-200086569-20241213-24_064-DE






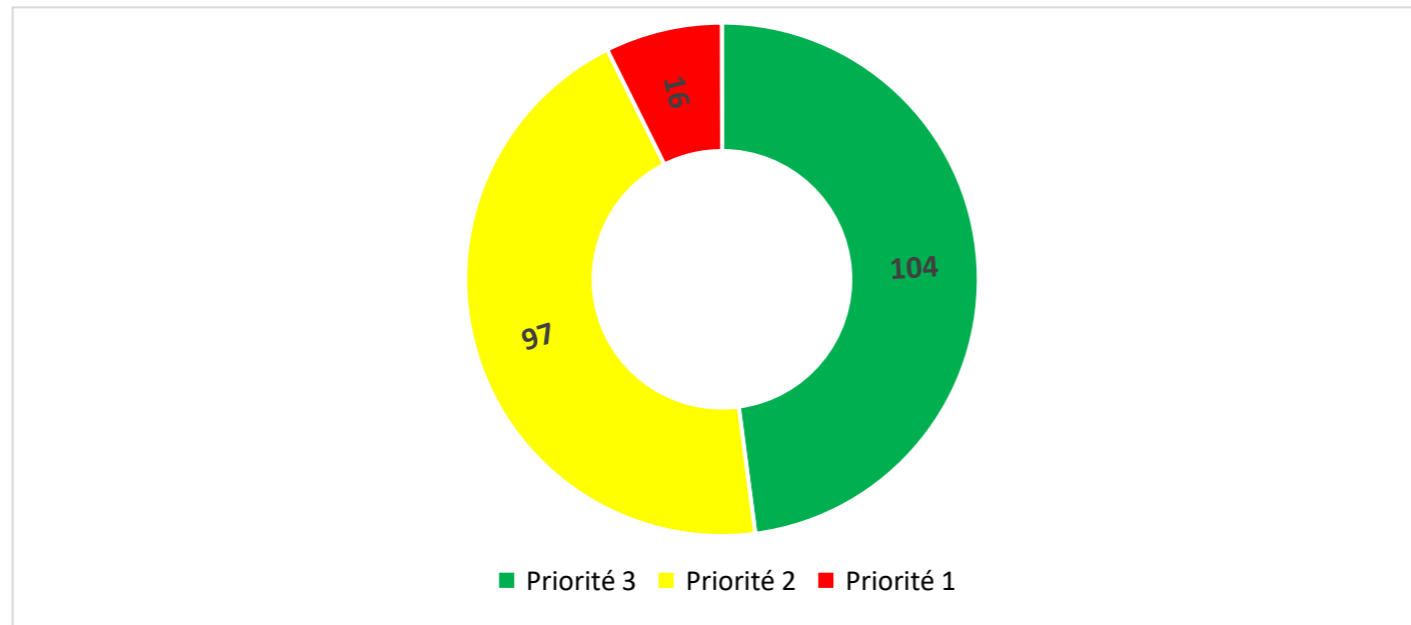
Tableau de bord

Nombre de situations à risque par niveau

Priorité 3
104

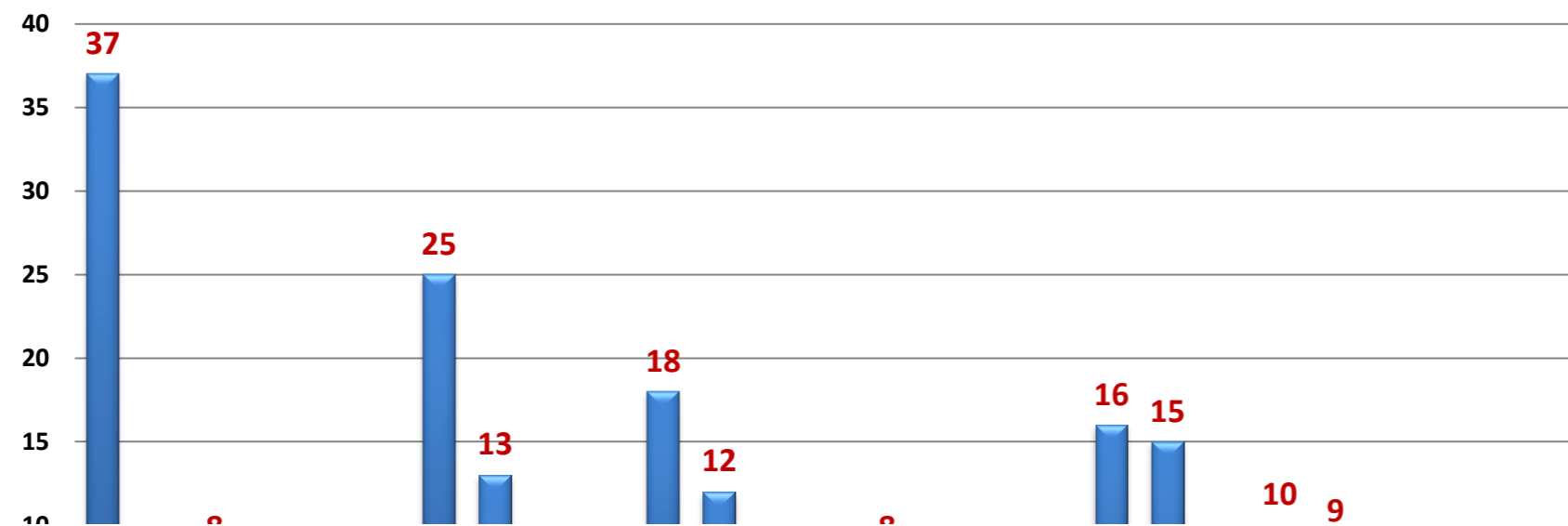
Priorité 2
97

Priorité 1
16

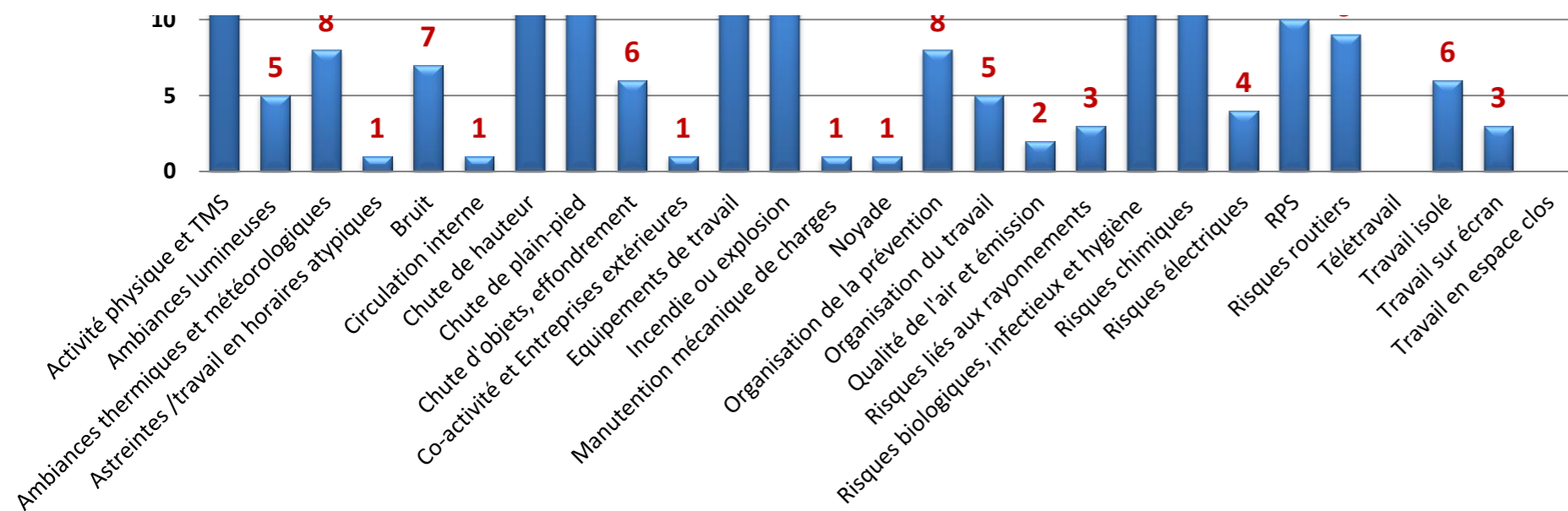


TOTAL
217

Répartition des situations par risques professionnels



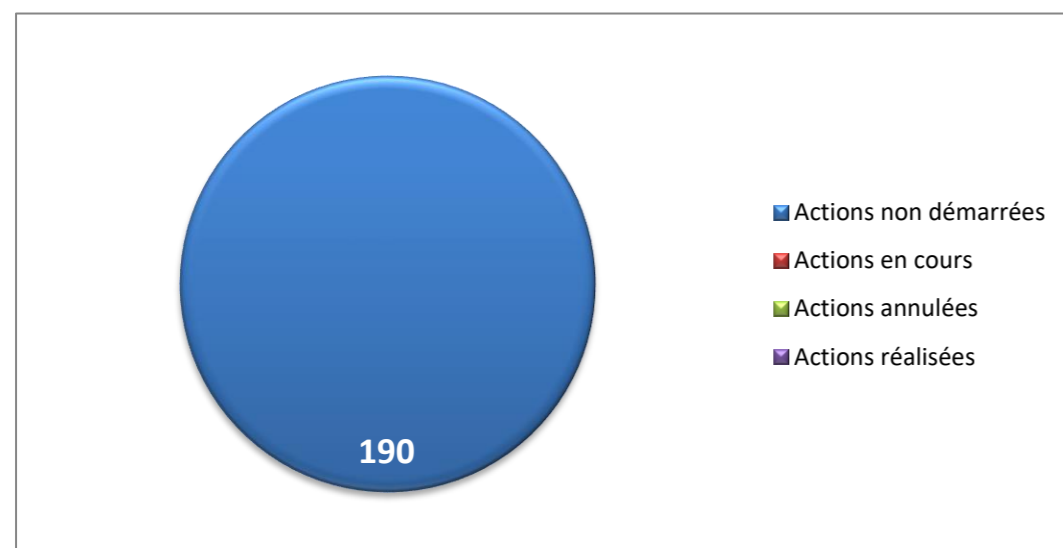
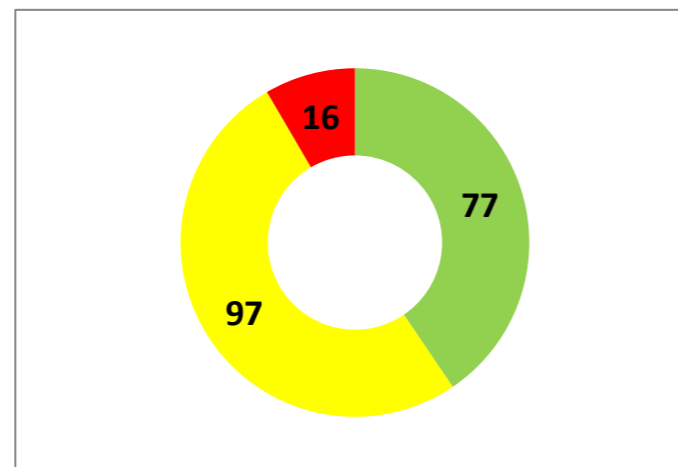
Document Unique de Randens



Plan d'action de Prévention

Nbr de risques identifiés	217
----------------------------------	------------

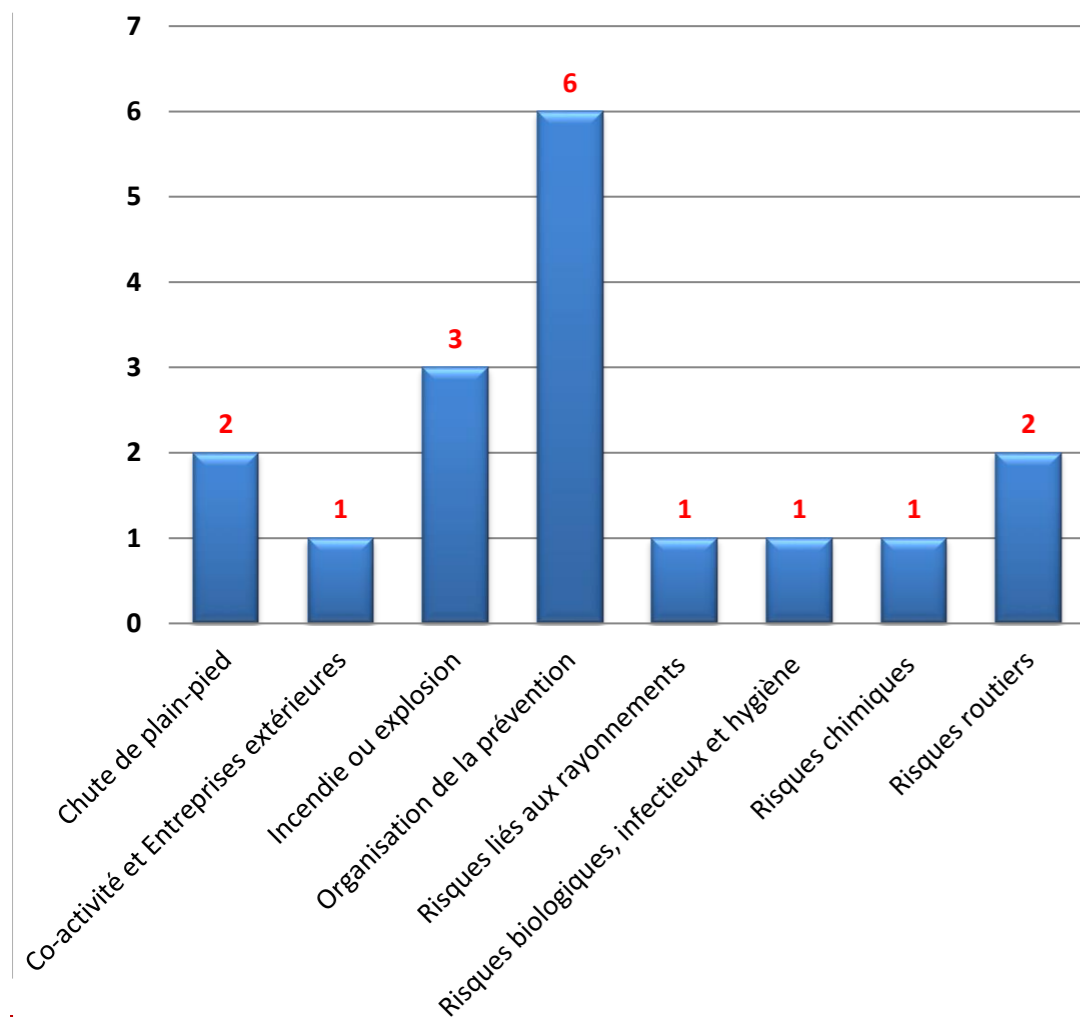
Actions totales	190
Actions non démarrées	190
Actions en cours	0
Actions annulées	0
Actions réalisées	0
Actions de Niveau 1	77
Actions Niveau 2	97
Actions Niveau 3	16



Document Unique de Val d'Arc

Unité de Travail : COMMUN

Priorité 3	Priorité 2	Priorité 1	TOTAL
7	10	0	17



Points forts

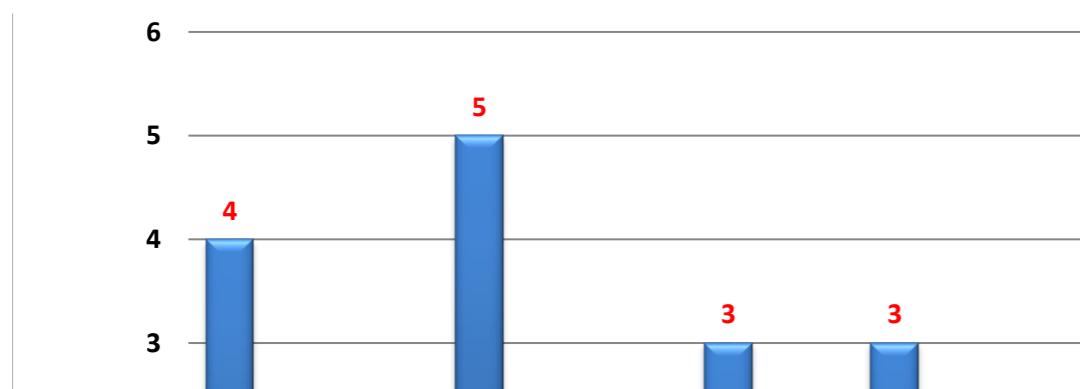
- Registres de sécurité ERP tenus à jour
- Formation de l'ensemble du personnel aux premiers secours en 2021

Axes d'amélioration

- Faire **contrôler les installations électriques** dans l'ensemble des bâtiments ERP et des locaux de travail
- Faire réaliser des **diagnostic amiante** dans l'ensemble des locaux dont le permis de construire < 01/07/1997
- Interdire l'intervention des agents sur matériaux amiantés
- Former l'**assistant de prévention** et rédiger sa lettre de cardage : définir ses missions, le temps dédié et les moyens nécessaires pour ses missions
- Mettre en place un **registre des dangers graves et imminents** et informer les agents de sa localisation et de son rôle
- Mettre en place un **registre santé et sécurité au travail** et informer les agents de sa localisation et de son rôle

Unité de Travail : ADMINISTRATIF

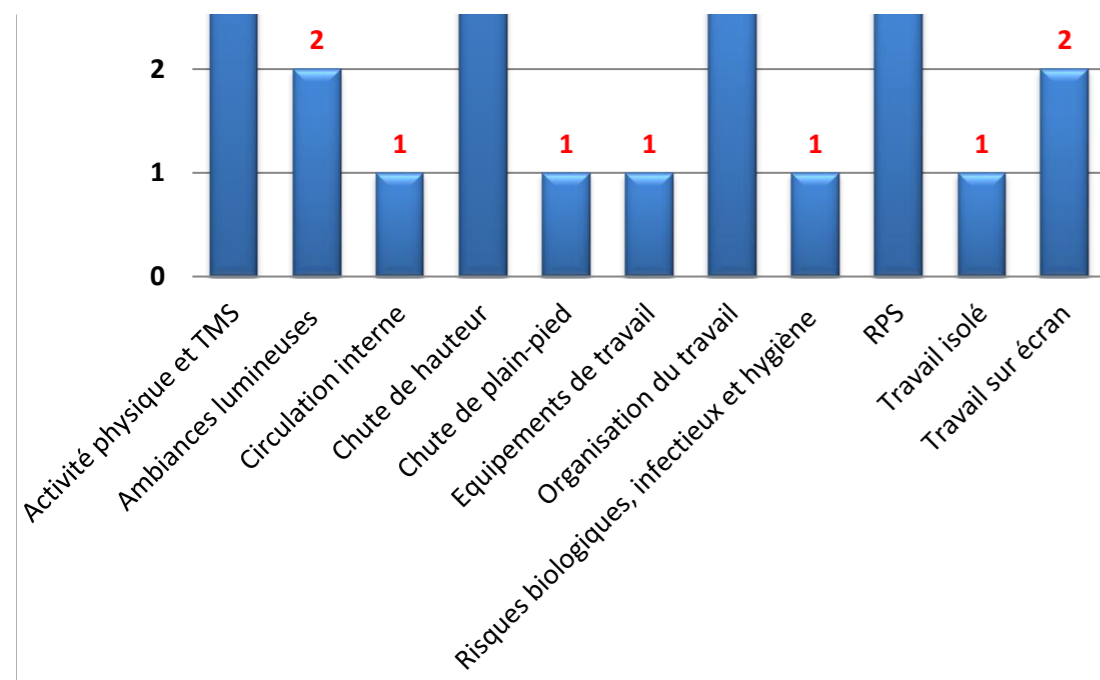
Priorité 3	Priorité 2	Priorité 1	TOTAL
14	9	1	24



Points forts

- Mise à disposition de matériel bureautique fonctionnel et en bon état
- A Randens, les choix organisationnels (horaires d'ouverture au public), ainsi que l'autonomie des agents facilitent l'organisation du travail et permettent de faire face aux diverses sollicitations et interruptions de tâches

Document Unique de Val d'Arc



Axes d'amélioration

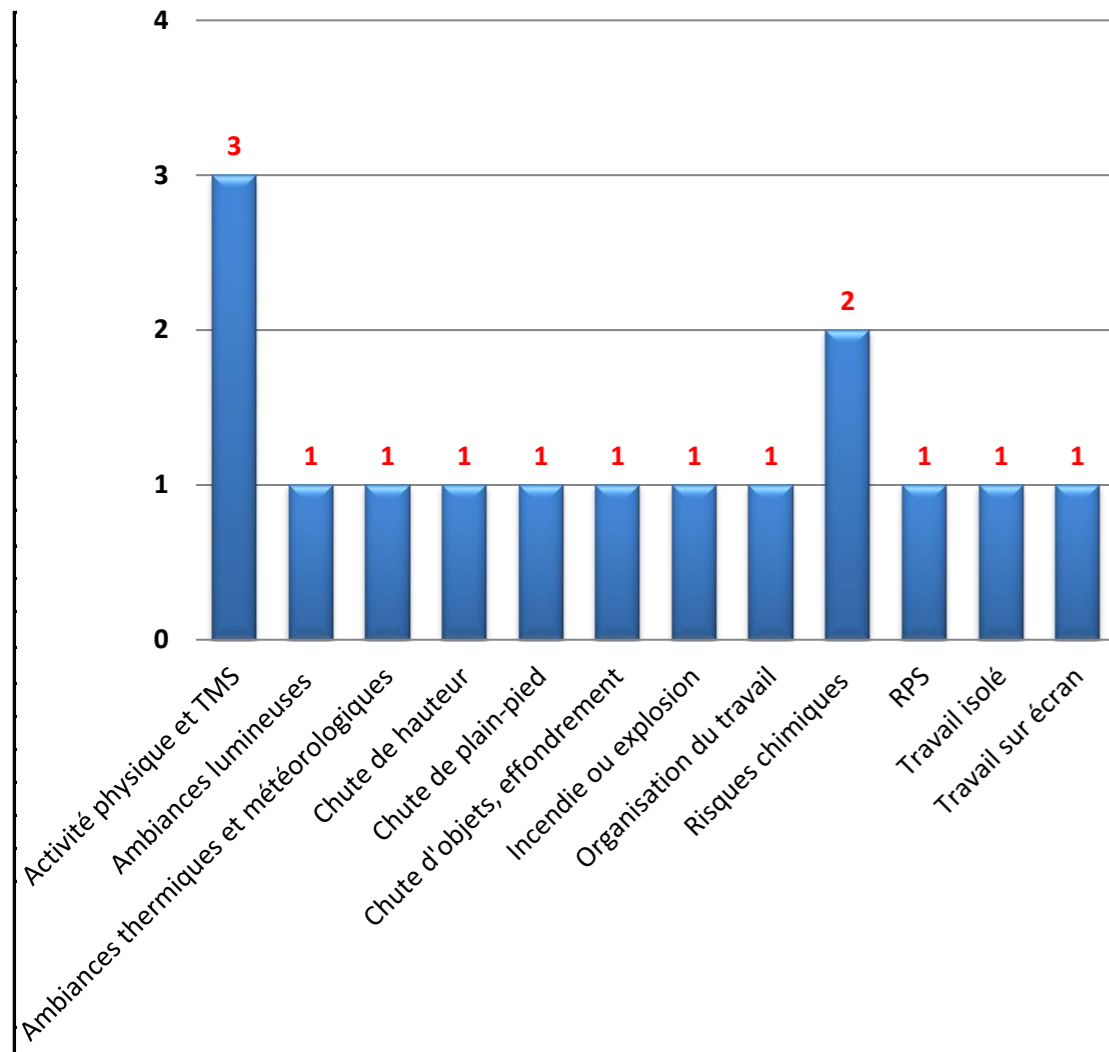
- Mettre à disposition un **système de PTI** incluant un système d'alerte autonome en cas d'accident
- Sécuriser les **escaliers de la mairie d'Aiguebelle** : réparer les marches abîmées, installer des nez de marche antidérapants et régler la sensibilité de la détection de l'éclairage automatique
- Sécuriser les **escaliers de la mairie de Randens** (salle d'archive) : une rampe et des nez de marche antidérapants
- Faire tester un **casque de communication** sans fil
- **Réaménager la banque d'accueil** (Aiguebelle) afin d'augmenter la profondeur du bureau à 80 cm minimum
- Faire tester et **mettre à disposition du matériel ergonomique** : souris verticale, support de document coulissant
- Réparer les **vérins des sièges** afin de pouvoir régler la hauteur (Randens)
- Privilégier les **bureaux droits** aux bureaux arrondis

Document Unique de Val d'Arc



Unité de Travail : MEDIATHEQUE

Priorité 3	Priorité 2	Priorité 1	TOTAL
8	6	1	15



Points forts

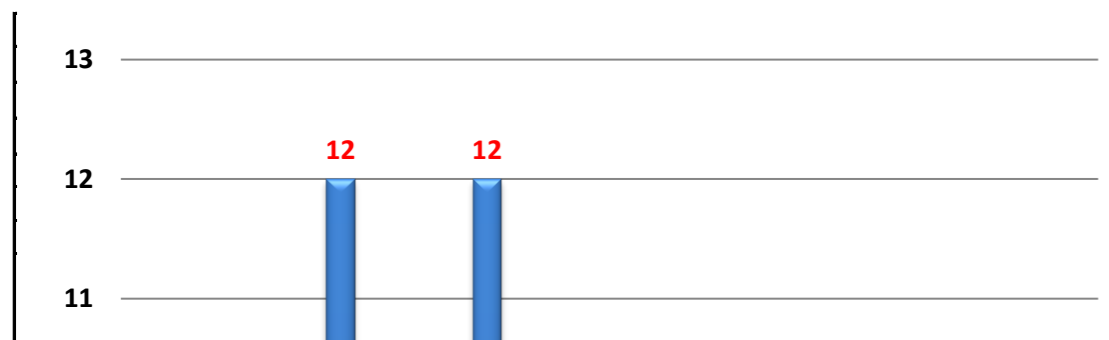
- Aide et soutien par une équipe de bénévoles
- Les choix organisationnels (horaires d'ouverture au public), ainsi que l'autonomie des agents, facilitent l'organisation du travail et leur permettent de faire face aux diverses sollicitations
- Mise à disposition d'un bouton d'alerte des forces de l'ordre à déclenchement manuel en cas d'intrusion dans les locaux
- Le mobilier permet le stockage à hauteur d'homme
- Le mobilier sur roulettes et la mise à disposition d'un chariot à livres limite les contraintes physiques

Axes d'amélioration

- Mettre à disposition un **système de PTI** incluant un système d'alerte autonome en cas d'accident et veiller à son port
- Sécuriser la **manipulation de produit chimique** :
 - Mettre à disposition des lunettes de sécurité (dilution)
 - Veiller au respect des préconisations pour le dosage ou prévoir un système de dosage (bouchon doseur par exemple)
 - Reproduire l'étiquette des produits si transvasement
 - Mettre à disposition la FDS et la fiche technique du produit
- Améliorer l'**ergonomie au poste de travail** :
 - Mettre à disposition un bras support d'écran
 - Faire essayer et mettre à disposition des souris verticales
 - Lors de son renouvellement, privilégier un siège avec accoudoirs réglables en hauteur
 - Sur le poste avec ordinateur portable, prévoir un réhausseur d'ordinateur portable + clavier et souris déportée

Unité de Travail : TECHNIQUE

Priorité 3	Priorité 2	Priorité 1	TOTAL
35	40	11	86

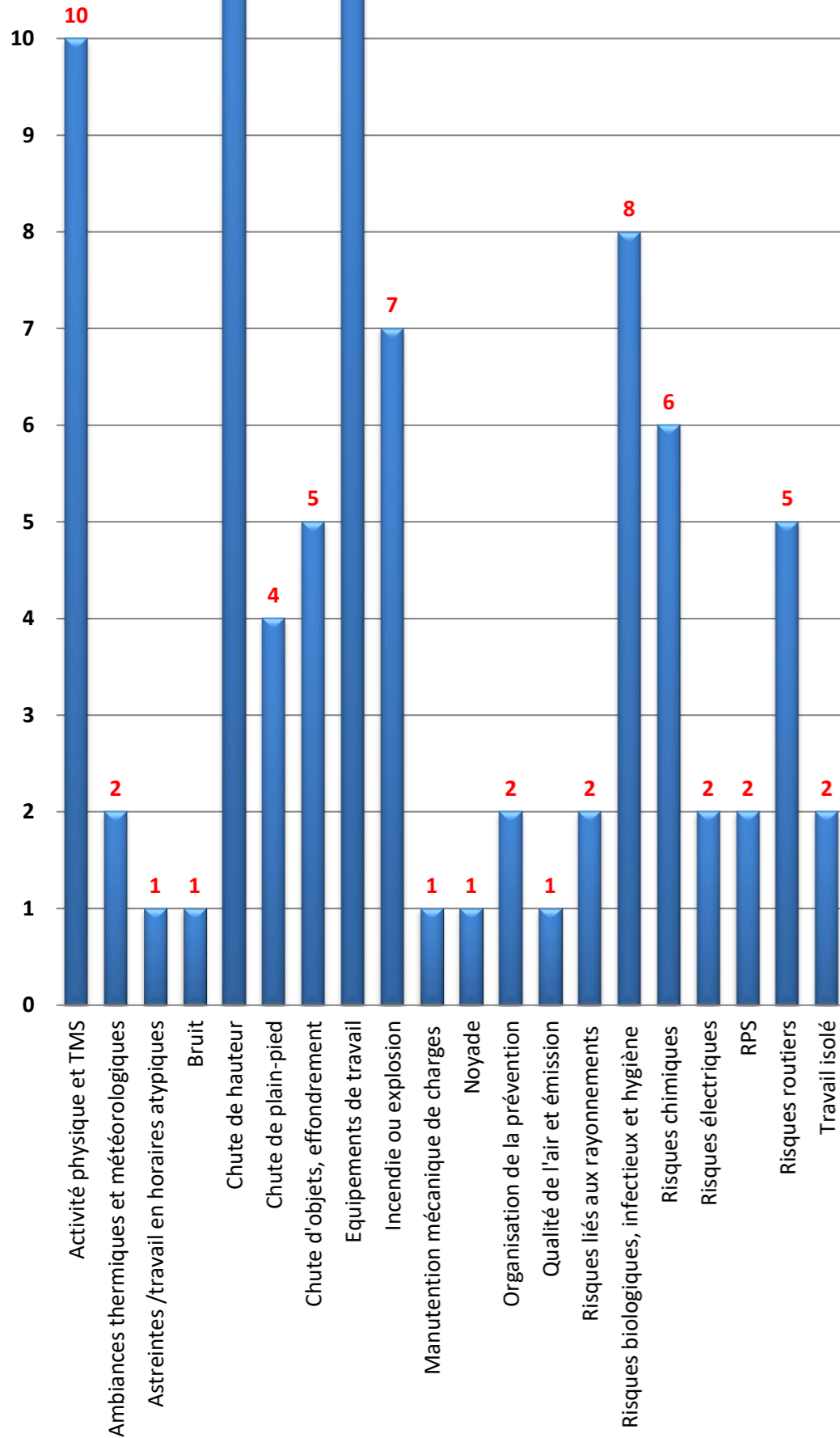


Points forts

- A Randens, les locaux techniques sont récents, spacieux et équipés d'une salle de pause, sanitaires et douche
- A Randens, les produits chimiques sont stockés dans des armoires sécurisées
- A Randens, les choix organisationnels et le matériel fournis permettent de limiter les situations à risque de chute de hauteur (matériel télescopique, échafaudage, nacelle etc.)
- La mise à disposition d'outils d'aide à la manutention (transpalette, diable, planche à roulettes, camion benne ampliroll) permet de limiter

Document Unique de Val d'Arc

les contraintes physiques pour les agents



Axes d'amélioration

- Améliorer la **gestion du travail isolé** :
 - Interdire le travail isolé pour les travaux dangereux
 - Envisager l'entraide entre Aiguebelle et Randens afin d'organiser le travail en binôme
 - Fournir des PTI ou autres systèmes d'alarme
- Sécuriser le **travail en hauteur** :
 - Vérifier régulièrement l'état des échelles et escabeaux et mettre au rebut le matériel en mauvais état
 - Remplacer les échelles et escabeaux par du matériel sécurisé : PIRL réglable en hauteur et facilement transportable
- Sécuriser l'**entretien des espaces verts à Aiguebelle** :
 - Poursuivre l'abaissement de la hauteur des haies
 - Fournir un taille haie sur perche ou mutualiser du matériel
 - Prévoir l'élagage à l'aide de matériel sécurisé lorsqu'il ne peut pas être réalisé à l'aide de matériel télescopique (nacelle, échafaudage, PIRL) ou sous-traiter
- Sécuriser les **déplacements dans l'atelier d'Aiguebelle** :
 - Veiller à ne rien entreposer au sol et à laisser les abords des machines libres à la circulation
 - Désencombrer les établis, débrancher les machines et faire passer les câbles d'alimentation afin que personne ne puisse trébucher
- Sécuriser le **tronçonnage à Randens** :
 - Former les agents et intervenir à deux
 - Fournir les EPI adaptés (pantalon, veste ou manchettes, gants, chaussures) + guêtres de bucheronnage dans les engins
 - Prévoir un kit membre sectionné dans les trousseaux de secours
 - Réaliser des fiches de poste sécurité
- Améliorer la **sécurité incendie à l'atelier d'Aiguebelle** : mettre au rebut les extincteurs non fonctionnels, faire contrôler les installations électriques, décondamner certaines sorties
- Améliorer le **stockage des produits inflammables à Aiguebelle** : dans une armoire sécurisée et coupe-feu, avec rétention étanche et extincteur à proximité
- **Rappeler l'interdiction de fumer dans les locaux de travail**
- Rédiger un règlement intérieur ou une note de service sur la **gestion des consommations de substances psychoactives** et des conduites addictives en milieu de travail
- Sécuriser les **interventions sur des installations électriques** :
 - Délivrer un titre d'habilitation électrique aux agents formés
 - Fournir des EPI isolants : visière, gants, tapis ou chaussures + VAT + matériel de consignation
 - Sensibiliser les autres agents au risque électrique (installations protégées)
- Sécuriser les **interventions à proximité de la circulation** :
 - Former les agents à la signalisation temporaire
 - Mettre systématiquement en place une signalisation adaptée (notamment lors de l'ouverture de tampons par exemple)
 - Faire le point avec les agents sur les panneaux de signalisation et fournir le matériel manquant
 - Privilégier les interventions lorsque la circulation est limitée et envisager de couper la circulation
 - Lors des interventions sur des zones > 50 km/h, porter une combinaison HV ou un pantalon + un haut HV
 - Envisager d'embrober l'ilot central au niveau de la route départementale afin de réduire les interventions

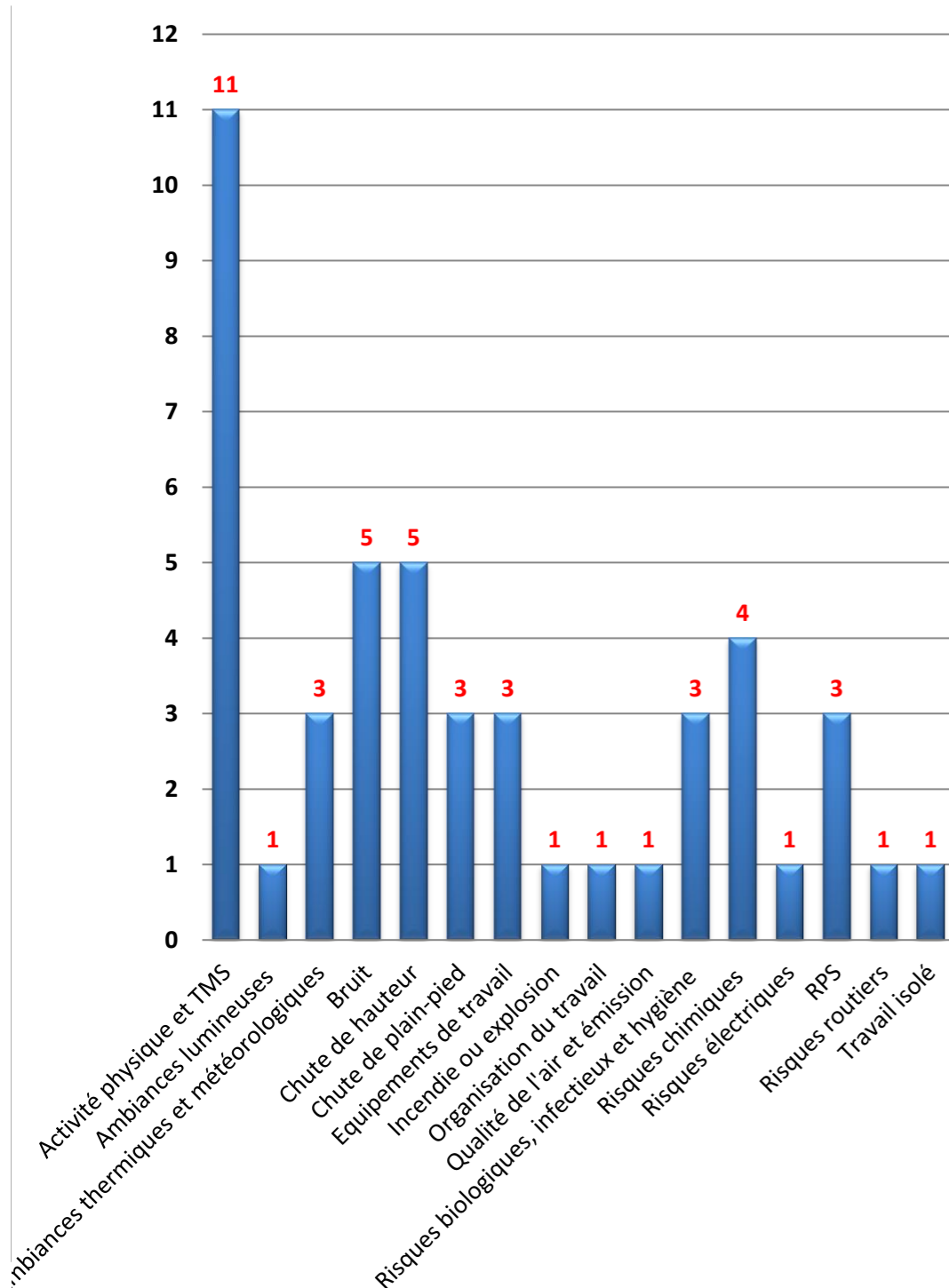
Unité de Travail : POLYVALENT

Priorité 3
24

Priorité 2
21

Priorité 1
2

TOTAL
47



Points forts

- 2 cantines sont équipées de postes de plonge à hauteur permettant de limiter les contraintes physiques
- Entraide et participations de enfants pour le service et débarrassage
- Locaux de stockage du matériel d'entretien à disposition dans chaque locaux
- Mécanisation du nettoyage dans certains locaux à l'aide d'autolaveuses
- Mise à disposition des FDS et fiches techniques des produits
- Agents formés à l'entretien des locaux

Axes d'amélioration

- Améliorer l'**ergonomie au poste de travail** :
 - Envisager de remplacer les tables par des tables hautes
 - Fournir des tabourets à roulettes avec dossier (après essai)
 - Envisager de réaliser les découpes sur le chariot (à hauteur)
- Cantine maternelle Aiguebelle : **réaménager le poste de plonge** et prévoir l'installation d'une douchette au niveau de l'évier
- Cantine élémentaire Aiguebelle : envisager de **réhausser le four**
- **Former les agents aux gestes et postures**
- Sécuriser la **charge des batteries** :
 - Prévoir un espace à l'écart de matières inflammables
 - Respecter les prescription des fabricants (durée)
 - Ne pas recharger une batterie qui a été endommagée
- Sécuriser l'**utilisation des produits chimiques** :
 - Mettre en place un point d'eau dans le local de stock à l'école
 - Sinon, prévoir des stocks tampon de produits à proximité de points d'eau existants
 - Diluer les produits en ajoutant l'eau en 1er, et ensuite le produit afin de limiter les projections
- **Aménager les points d'eau** afin que le remplissage puisse se faire sans porter les seaux (flexible par exemple)
- Sensibiliser l'agent au **risque électrique** et afficher un protocole de réarmement de disjoncteur (Salle des fêtes de Randens)
- Si le travail isolé ne peut pas être supprimé (entretien), mettre à disposition un **système de PTI**



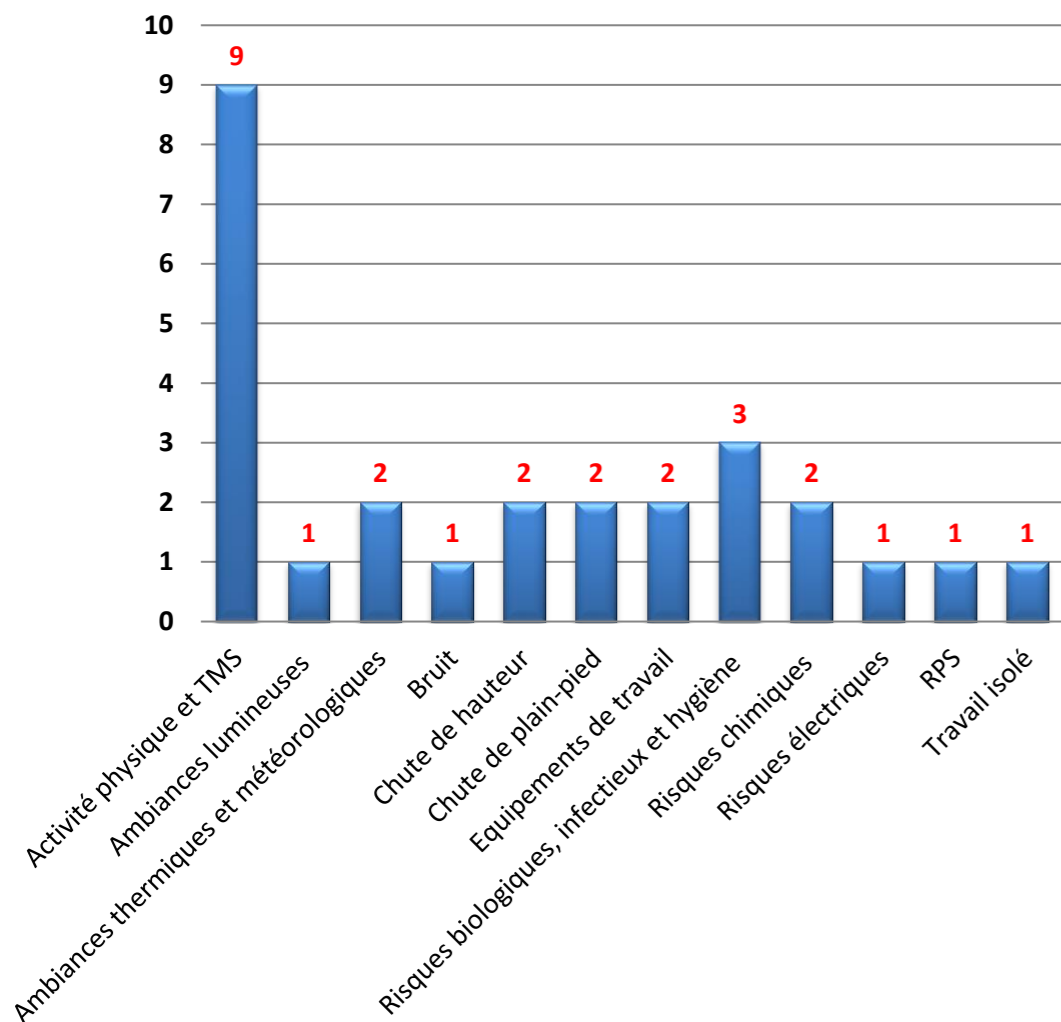
Unité de Travail : ATSEM

Priorité 3
16

Priorité 2
11

Priorité 1
1

TOTAL
28



- ### Points forts
- L'ambiance sonore dans les salle de classe n'est pas contraignante
 - Une salle est dédiée à la sieste à Aiguebelle, permettant de limiter les manutentions de couchettes
 - A Randens, l'ATSEM est équipée d'une pince permettant de ramasser les objets au sol et de manutentionner les couchettes sans se baisser
 - Locaux de stockage du matériel d'entretien à disposition dans chaque locaux
 - Mise à disposition d'un bouton d'alerte des forces de l'ordre à déclenchement manuel en cas d'intrusion dans les locaux

- ### Axes d'amélioration
- **Améliorer l'ergonomie au poste de travail :**
 - Fournir des tabourets à roulettes avec dossier (après essai)
 - Mettre à disposition un siège type "siège bien assis par terre" quand l'agent est assis au sol (Randens)
 - Prévoir une assise confortable pour la surveillance de la sieste (Randens)
 - Former les agents aux gestes et postures
 - Améliorer le **stockage des produits d'entretien** à Aiguebelle : prévoir des bacs de rétention en respectant les incompatibilités entre produits, ne pas stocker d'acides et de bases à côté
 - Envisager l'installation de **tables de change** accessible pour les enfants par des escaliers
 - Remettre en service **la douche** de l'école de Randens
 - **Aménager les points d'eau** afin que le remplissage puisse se faire sans porter les seaux (flexible par exemple)



LISTE DES RISQUES PROFESSIONNELS	LISTE DES SITES	LISTE UNITES DE TRAVAIL	LISTE ACTIVITES
Activité physique et TMS	ATELIER TECHNIQUE AIGUEBELLE	COMMUN	Accompagnement groupe scolaire
Ambiances lumineuses	ATELIER TECHNIQUE RANDENS	ADMINISTRATIF	Accueil du public
Ambiances thermiques et météorologiques	CANTINE ELEMENTAIRE AIGUEBELLE	MEDIATHEQUE	Archivage
Astreintes /travail en horaires atypiques	CANTINE MATERNELLE AIGUEBELLE	TECHNIQUE	ATSEM
Bruit	CANTINE RANDENS	POLYVALENT	Déneigement et salage
Circulation interne	ECOLE ELEMENTAIRE AIGUEBELLE	ATSEM	Déplacement professionnel
Chute de hauteur	ECOLE MATERNELLE AIGUEBELLE		Eau pluviale
Chute de plain-pied	ECOLE RANDENS		Encadrement d'enfants
Chute d'objets, effondrement	ESPACES EXTERIEURS AIGUEBELLE		Entretien des espaces verts
Co-activité et Entreprises extérieures	ESPACES EXTERIEURS RANDENS		Entretien des locaux
Equipements de travail	GARDERIE AIGUEBELLE		Entretien voirie / espaces publics
Incendie ou explosion	GARDERIE RANDENS		Garderie
Manutention mécanique de charges	MAIRIE DELEGUEE AIGUEBELLE		Gestion de la médiathèque
Noyade	MAIRIE DELEGUEE RANDENS		Logistique
Organisation de la prévention	MEDIATHEQUE		Maintenance bâtiments
Organisation du travail	SALLE DES FETES RANDENS		Manifestations / manutentions
Qualité de l'air et émission	TOUS SITES		Nettoyage des livres
Risques liés aux rayonnements			Poste de travail
Risques biologiques, infectieux et hygiène			Régie
Risques chimiques			Restauration scolaire
Risques électriques			Restauration scolaire
RPS			Stockage
Risques routiers			Surveillance / gardiennage / rondes
Télétravail			Surveillance de la sieste
Travail isolé			Transversal
Travail sur écran			Travail à l'atelier
Travail en espace clos			Travail de bureau

0
1
2
3

Plan d'actions suivi
Action annulée
Action non démarrée
Action en cours
Action finalisée

Envoyé en préfecture le 13/02/2025

Reçu en préfecture le 13/02/2025

Publié le



ID : 073-200086569-20241213-24_064-DE



Fréquence d'exposition

Durée	Moins d'1 h par jour	Entre 1 et 3 h par jour	Entre 3 et 5 h par jour	Entre 5 et 8 h par jour
1 à 11 fois / an	1	1	1	1
1 à 3 fois / mois	1	4	4	4
1 à 4 fois / semaine	4	7	7	10
Tous les jours	4	7	10	10

Gravité potentielle

Note	Définition
1	Exposition entraînant une gêne dans le travail ou
	Blessure légère sans arrêt de travail et sans séquelles
4	Atteinte à la santé sans séquelles ou
	Blessure avec arrêt de travail mais sans séquelles
7	Atteinte à la santé avec possibilité de séquelles ou
	Blessure avec arrêt de travail et possibilité de séquelles
10	Atteinte à la santé avec séquelles graves ou décès ou
	Blessure avec arrêt de travail et séquelles graves ou décès

Maitrise du risque

Note	Définition	Exemple
1	Prévention inclut des mesures d'ordre technique, organisationnel et humain	- Le risque électrique est globalement maîtrisé du fait de la conformité et de la maintenance régulière du matériel, de la formation et de la protection individuelle du personnel
4	Prévention existe mais peut être complétée ou améliorée	- Le personnel dispose de protections individuelles (EPI) contre le bruit, a été sensibilisé sur le risque encouru et le port des EPI a été rendu obligatoire par consigne. Cependant, les machines restent bruyantes.
7	Mesures de prévention existent mais ne sont pas toujours efficaces ou mises en oeuvre	- Le risque incendie est peu maîtrisé du fait de la difficulté d'accès aux extincteurs, de l'absence de formation du personnel à leur usage ou - Les agents ont à leur disposition les EPI adaptés mais ne les utilisent pas toujours
10	Mesures de prévention sont inexistantes ou existent mais ne sont pas utilisées ou sont inefficaces	- Les agents accrochent les décorations de Noël à partir d'une échelle sans aucune protection

Criticité

Priorité 3	Priorité 2	Priorité 1
$C \leq 100$	$100 < C < 200$	$C \geq 200$